



Weerstation ·

ClimaTrend Life H

NL Gebruikershandleiding

DE Besuchen Sie unsere Website über den folgenden QR Code oder Weblink um weitere Informationen zu diesem Produkt oder die verfügbaren Übersetzungen dieser Anleitung zu finden.

EN Visit our website via the following QR Code or web link to find further information on this product or the available translations of these instructions.

FR Si vous souhaitez obtenir plus d'informations concernant ce produit ou rechercher ce mode d'emploi en d'autres langues, rendez-vous sur notre site Internet en utilisant le code QR ou le lien correspondant.

NL Bezoek onze internetpagina via de volgende QR-code of weblink, voor meer informatie over dit product of de beschikbare vertalingen van deze gebruiksaanwijzing.

ES ¿Desearia recibir unas instrucciones de uso completas sobre este producto en un idioma determinado? Entonces visite nuestra página web utilizando el siguiente enlace (código QR) para ver las versiones disponibles.

IT Desidera ricevere informazioni esaustive su questo prodotto in una lingua specifica? Venga a visitare il nostro sito Web al seguente link (codice QR Code) per conoscere le versioni disponibili.



www.bresser.de/P7008000000000



GARANTIE · WARRANTY · GARANTÍA · GARANZIA



www.bresser.de/warranty_terms

Inhoudsopgave

1 Afdruk	4
2 Geldigheidsverklaring.....	4
3 Over deze handleiding	4
4 Algemene veiligheidsinstructies.....	5
5 Onderdelenoverzicht en leveringsomvang	7
6 Schermweergave	9
7 Voor de ingebruikname.....	10
8 Instellen van de stroomvoorziening	10
9 Automatische tijdinstelling.....	11
10 Handmatige tijdinstelling	11
11 Alarm instellen.....	11
12 Snooze-functie.....	12
13 Automatische ontvangst van de metingen	12
14 Handmatige meetweergave	12
15 HI/LO-waarschuwing	12
16 Weertrend.....	13
17 Pijlindicatoren voor trendweergave.....	13
18 Schimmelalarm	13
19 Voorwaarschuwing voor ijs.....	14
20 Warmte-index.....	14
21 Historisch overzicht van de afgelopen 24 uur	14
22 MAX/MIN Weersgegevens.....	14
23 Pictogrammen voor temperatuur- en humiditeitsniveau's	14
24 Kleurendisplay	15
25 Verwijdering	16
26 Technische gegevens	16
27 Garantie	17
28 EG-verklaring van overeenstemming	17

1 Afdruk

Bresser GmbH
Gutenbergstr. 2
46414 Rhede
Germany
www.bresser.de

Voor eventuele garantieclaims of vragen over service verwijzen wij u naar de informatie over "Garantie" en "Service" in deze documentatie. Wij vragen uw begrip voor het feit dat ongevraagde retourzendingen niet in behandeling kunnen worden genomen.

Fouten en technische wijzigingen voorbehouden.

© 2022 Bresser GmbH

Alle rechten voorbehouden.

De reproductie van deze documentatie - zelfs in uittreksels - in welke vorm dan ook (bijv. fotokopie, afdrukken, enz.) evenals het gebruik en de verspreiding door middel van elektronische systemen (bijv. beeldbestand, website, enz.) zonder de voorafgaande schriftelijke toestemming van de fabrikant is verboden.

De benamingen en merknamen van de respectievelijke bedrijven die in deze documentatie worden gebruikt, zijn over het algemeen beschermd door het handels-, merken- en/of octrooirecht in Duitsland, de Europese Unie en/of andere landen.

2 Geldigheidsverklaring

Deze documentatie geldt voor de producten met de onderstaande artikelnummers:

7008000000000

Versie handleiding 0222

Handleiding aanwijzing:

Manual_7008000000000_ClimaTrend-Life-H_nl_BRESSER_v022022a

Geef altijd informatie bij het aanvragen van service.

3 Over deze handleiding



INSTRUCTIE

Deze gebruiksaanwijzing moet worden beschouwd als onderdeel van het apparaat.

Lees de veiligheidsinstructies en de gebruiksaanwijzing zorgvuldig door voordat u dit apparaat in gebruik neemt.

Bewaar deze gebruiksaanwijzing voor hernieuwd gebruik op een later tijdstip. Wanneer het apparaat wordt verkocht, of aan iemand anders wordt gegeven, moet de gebruiksaanwijzing aan de nieuwe eigenaar/gebruiker van het product worden verstrekt.

4 Algemene veiligheidsinstructies



GEVAAR

Gevaar van ELECTRIC SHOCK!

Dit apparaat bevat elektronische onderdelen die worden gevoed door een voedingsbron (AC-adapter en/of batterijen). Onjuist gebruik van dit product kan leiden tot elektrische schokken. Een elektrische schok kan ernstig of dodelijk letsel veroorzaken. Het is daarom absoluut noodzakelijk dat u de volgende veiligheidsinformatie in acht neemt.

- Laat kinderen nooit onbeheerd achter bij het hanteren van het apparaat! Volg de instructies zorgvuldig op en probeer dit apparaat niet te voeden met iets anders dan de in deze handleiding aanbevolen stroombronnen, anders bestaat er gevaar voor een elektrische schok!
- Schakel de stroomtoevoer uit door de stekker uit het stopcontact te trekken wanneer het apparaat niet in gebruik is, in geval van een langere onderbreking van de werking en vóór alle onderhouds- en reinigingswerkzaamheden.
- Plaats uw apparaat zo dat het te allen tijde van de stroomtoevoer kan worden losgekoppeld. Het stopcontact moet zich altijd in de buurt van uw apparaat bevinden en moet gemakkelijk bereikbaar zijn, aangezien de stekker van het netsnoer dient als scheidingselement tussen het apparaat en de stroomtoevoer.
- Om het apparaat van het stroomnet te scheiden, moet u altijd de stekker uit het stopcontact trekken en nooit aan de kabel trekken!
- Controleer dit apparaat, de kabels en de aansluitingen voor gebruik op beschadigingen.
- Probeer nooit een beschadigd apparaat of een apparaat met beschadigde elektrische onderdelen te bedienen! Beschadigde onderdelen moeten onmiddellijk worden vervangen door een geautoriseerd servicepersoneelslid.
- Bedien het apparaat alleen in een volledig droge omgeving en raak het apparaat niet aan met natte of vochtige lichaamsdelen.



GEVAAR

Risico op verstikking

Onjuist gebruik van dit product kan leiden tot verstikking, vooral bij kinderen. Het is daarom van het grootste belang dat u de volgende veiligheidsinformatie in acht neemt.

- Houd verpakkingsmateriaal (plastic zakken, elastiekjes enz.) uit de buurt van kinderen. Ze kunnen verstikking veroorzaken.
- Dit product bevat kleine onderdelen die door kinderen kunnen worden ingeslikt!



GEVAAR

Explosiegevaar!

Onjuist gebruik van dit product kan leiden tot brand. Het is essentieel dat u de volgende veiligheidsinformatie in acht neemt om brand te voorkomen.

- Stel het apparaat niet bloot aan hoge temperaturen. Gebruik alleen de meegeleverde AC-adapter of de aanbevolen batterijen. Maak geen kortsluiting en gooi de batterijen niet in het vuur! Overmatige hitte en ondeskundige behandeling kunnen kortsluiting, brand en zelfs explosies veroorzaken!



INSTRUCTIE

GEVAAR van materiële schade!

Onjuiste behandeling kan leiden tot beschadiging van het toestel en/of de accessoires. Gebruik het toestel daarom alleen in overeenstemming met de volgende veiligheidsinformatie.

- Demonteer het apparaat niet! Neem in geval van een defect contact op met uw dealer. Zij zullen contact opnemen met het Service Center en kunnen indien nodig de terugzending van dit apparaat voor reparatie regelen.
- Stel het apparaat niet bloot aan hoge temperaturen en bescherm het tegen water en hoge vochtigheid.
- Dompel het apparaat nooit onder in water!
- Stel het apparaat niet bloot aan overmatige trillingen.
- Gebruik voor dit apparaat alleen accessoires en reserveonderdelen die voldoen aan de technische informatie.
- Gebruik alleen de aanbevolen batterijen. Vervang zwakke of lege batterijen altijd door een nieuwe, volledige set batterijen op volle capaciteit. Gebruik geen batterijen van verschillende merken of met verschillende capaciteiten. Verwijder de batterijen uit het apparaat als het lange tijd niet gebruikt is.
- Gebruik geen oplaadbare AA-batterijen, omdat deze niet de juiste spanning afgeven voor gebruik.

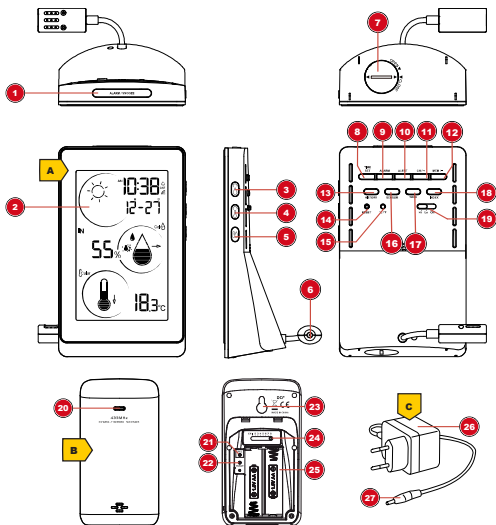


INSTRUCTIE

Gevaar voor beschadiging van de spanning!

De fabrikant is niet aansprakelijk voor spanningschade als gevolg van verkeerd geplaatste batterijen of het gebruik van een ongeschikte netadapter!

5 Onderdelenoverzicht en leveringsomvang



Afb. 1: Onderdelenoverzicht voor basisstation (boven) en remote sensor (onder)

- | | |
|--|---|
| 1 ALARM/SNOOZE knop (sluimerfunctie) | 2 LCD Display |
| 3 Kleurenus - vochtigheid (Druk nogmaals op de knop om te stoppen bij de huidige kleur). | 4 Kleurencircuit - temperatuur (Druk nogmaals op de knop om te stoppen bij de huidige kleur). |
| 5 Automatische kleurverandering bij temperatuur- of vochtigheidsveranderingen. | 6 DC aansluiting voor coaxiale stekker |
| 7 Batterijvak (basisstation) (back-up) (back-up) | 8 TIME SET-knop |
| 9 ALARM-knop | 10 ALERT knop |
| 11 CH-knop (Kanaalselectie) en UP-knop (+) | 12 MEM-knop (schakelen tussen maximaal/minimaal weergegevensrecords) en OMLAAG-knop (-) |

13 GESCHIEDENISTORIE (haal de metingen van de afgelopen 24 uur op)	14 RESET knop (reset alle instellingen)
15 °C/°F-schakelaar (weergawewissel tussen °C of °F)	16 SENSOR-knop (initialiseren van de sensorgegevensontvangst)
17 12/24 uur tijdmodus 12/24 uur	18 INDEX-knop (weergave wisseling tussen de huidige temperatuur en de warmte-index)
19 HI/LO/OFF-knop (helderheid van de achtergrondverlichting)	20 Functie-indicator
21 RCC-knop (initialiseer de ontvangst van het tijdsignaal)	22 RESET knop (reset alle instellingen)
23 Muurbevestiging	24 Kanaalkeuzeschakelaar
25 Batterijvak (Afstandsbedieningssensor)	26 Gelijkstroomadapter met EU-netstekker.
27 DC coaxiaal/vat connector	

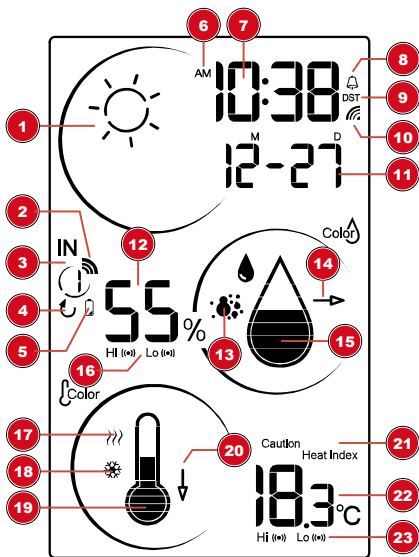
Leveringsomvang

Basisstation (A), afstandsbedieningssensor (B), voedingsadapter (C)

Ook benodigd (niet inbegrepen):

2 stuks Mignon batterijen (1.5V, AA type), 1 st. CR2032 knoopcel (als back-up)

6 Schermweergave



Afb. 2: Onderdelenoverzicht basisstation

1 Grafische weertrendweergave	2 Signaalsterkte van de draadloze sensor
3 Binnenruimte en buitenkanaal 1-8 Symbool en buitenkanaal 1-8 Symbool	4 Automatische kanaallus
5 Batterijniveau-indicator (draadloze sensor)	6 AM/PM-informatie in de 12-uurs tijdmodus
7 Huidige tijd	8 Alarm symbool (bel)
9 Symbool voor actieve zomertijd (DST)	10 Tijdsignaal-transmissiesymbool

11 Datum	12 Vochtigheidswaarde
13 Vormwaarschuwingssymbool (wordt weergegeven wanneer de bovenste grenswaarde wordt overschreden)	14 Vochtigheidstrend pijlindicator
15 Vochtigheid	16 Alarmsymbool voor hoge (HOGE) of lage (LA-GE) luchtvochtigheid
17 Warmte-alarm	18 IJsalarm
19 Temperatuurniveau	20 Pijlindicator voor temperatuurontwikkeling
21 Warmte-index	22 Temperatuurwaarde
23 Alarmsymbool voor hoge (HOGE) of lage (LA-GE) temperatuur (binnen)	

7 Voor de ingebruikname



INSTRUCTIE

Vermijd aansluitingsfouten!

Om verbindingsproblemen tussen de apparaten te voorkomen, moeten bij de ingebruikname de volgende punten in acht worden genomen.

1. Plaats het basisstation (ontvanger) en de sensor (zender) zo dicht mogelijk bij elkaar.
2. Stel de stroomvoorziening voor het basisstation in en wacht tot de binnentemperatuur wordt weergegeven.
3. Zorg voor de voeding van de sensor.
4. Instellen/bedienen van het basisstation en de sensor binnen het effectieve zendbereik.
5. Zorg ervoor dat het basisstation en de radiosensor op hetzelfde kanaal zijn ingesteld.

Verwijder bij het vervangen van de batterijen altijd de batterijen in zowel het basisstation als de sensor en plaats deze in de juiste volgorde terug, zodat de radioverbinding weer tot stand kan komen. Als een van de twee apparaten via een netaansluiting wordt bediend, moet bij het vervangen van de batterijen ook de netaansluiting voor dit apparaat kortstondig worden losgekoppeld. Als bijvoorbeeld alleen de batterijen in de sensor worden vervangen, kan het signaal niet of niet meer correct worden ontvangen.

Opmerking: het werkelijke bereik is afhankelijk van de in het gebouw gebruikte bouwmaterialen en de positie van de basiseenheid en de buitensensor. Externe invloeden (verschillende radiozenders en andere storingsbronnen) kunnen het mogelijke bereik sterk beperken. In dergelijke gevallen raden wij aan om andere locaties te vinden voor zowel de basiseenheid als de buitensensor. Soms is een verschuiving van enkele centimeters al voldoende!

Hoewel de sensor weerbestendig is, moet deze uit de buurt van direct zonlicht, regen of sneeuw worden geplaatst.

8 Instellen van de stroomvoorziening

Base device

1. Steek de DC-connector in de aansluiting van het apparaat.
2. Steek de stekker in het stopcontact.
3. Het apparaat wordt direct onder spanning gezet.
4. Wacht tot de binnentemperatuur op het basisstation wordt weergegeven.

INSTRUCTIE! Voor permanent gebruik is het aan te bevelen om de stroomvoorziening op het stroomnet aan te sluiten. Als alternatief is ook een voeding met batterijen mogelijk, om de tijdsinstelling in geval van stroomuitval te behouden. Ga als volgt te werk:

5. Verwijder het deksel van het batterijcompartiment.
6. Plaats de batterijen in het batterijvak. Controleer of de polariteit (+/-) van de batterij correct is.
7. Plaats het deksel van het batterijcompartiment terug.
8. Wacht tot de binnentemperatuur op het basisstation wordt weergegeven.

INSTRUCTIE! Bij het overschakelen van netvoeding naar batterijvoeding of omgekeerd wordt de voeding om technische redenen tijdelijk uitgeschakeld. Uitzondering: permanente stroomvoorziening op batterijen.

Remote sensor

9. Verwijder het deksel van het batterijcompartiment.
10. Plaats de batterijen in het batterijvak. Controleer of de polariteit (+/-) van de batterij correct is.
11. Stel de kanaalkeuzeschakelaar in op het gewenste kanaal.

INSTRUCTIE! Dit weerstation kan worden uitgevoerd met een of meerdere draadloze sensoren. Elke aangesloten draadloze sensor moet op een ander kanaal worden ingesteld. Als er slechts één draadloze sensor is aangesloten, moet deze op kanaal 1 worden ingesteld.

12. Plaats het deksel van het batterijcompartiment terug.

9 Automatische tijdstelling

Na het inschakelen zoekt het toestel automatisch naar het radiosignaal. Het duurt ongeveer 3-8 minuten om dit proces te voltooien.

Als het radiosignaal correct wordt ontvangen, worden de datum en tijd automatisch ingesteld en wordt het ontvangstsymbool weergegeven.


Als er geen radiosignaal wordt ontvangen, gaat u als volgt te werk:

1. Druk gedurende ca. 2 seconden op de OMLAAG-knop om de ontvangst van het radiosignaal opnieuw te starten.
2. Als er nog steeds geen radiosignaal wordt ontvangen, moet de tijd handmatig worden ingesteld.

10 Handmatige tijdstelling

1. Houd de SET-toets ca. 3 seconden ingedrukt om naar de tijdstelmodus over te schakelen.
2. De in te stellen cijfers knippen.
3. Druk op de +/-CHANNEL of -/MEM knop om de waarde te wijzigen.
4. Druk op de knop SET om te bevestigen en verder te gaan naar de volgende instelling.
5. Volgde van de instellingen: 12/24-uursmodus > Uren > Minuten > Jaar > Maand (M) en Dag (D) / Dag (D) / Dag (D) en Maand (M) > Maand > Dag > Dag > Tijdcompensatie > Tijdsignaalontvangst (RCC) AAN/UIT > DST (Zomertijd) AUTO/OFF > Weersvoorspellingsanimatie AAN/UIT
6. Druk tenslotte op de SET-knop om de instellingen op te slaan en de instelmodus te verlaten.

11 Alarm instellen

1. Houd de ALARM-knop ca. 3 seconden ingedrukt om naar de instelmodus voor de alarmtijd te gaan.
2. De in te stellen cijfers knippen.
3. Druk op de knop UP of DOWN om de waarde te wijzigen.
4. Druk op de knop SET om te bevestigen en verder te gaan naar de volgende instelling.
5. Volgde van de instellingen: Uren > Notulen
6. Druk tenslotte op de SET-knop om de instellingen op te slaan en de instelmodus te verlaten. Het alarm wordt automatisch geactiveerd. Het  symbool wordt weergegeven.

7. Druk in de normale weergavemodus op de ALARM-knop om de alarmtijd weer te geven.
8. Druk op de ALARM-knop tijdens de alarmtijdweergave om het alarm uit te schakelen.

12 Snooze-functie

1. Wanneer het alarm klinkt, drukt u op de ALARM/SNOOZE knop om de sluimerfunctie te activeren. De wekker zal na 5 minuten weer afgaan.
2. Wanneer het alarm klinkt, drukt u op de ALARM-knop of houdt u de ALARM/SNOOZE-knop ongeveer 3 seconden ingedrukt om het alarm te stoppen.
3. Het alarm wordt automatisch uitgeschakeld als er binnen 2 minuten geen toets wordt ingedrukt.

13 Automatische ontvangst van de metingen

Zodra de voeding is ingeschakeld, geeft het basisstation de meetwaarden weer. Metingen van de draadloze sensor worden binnen 3 minuten na het inschakelen van de sensor weergegeven.

Lees de gedetailleerde handleiding voor meer informatie over de handmatige tijdsinstellingen (zie downloadinformatie op pagina 2).

14 Handmatige meetweergave

1. Druk meerdere malen op de MEM-knop om de opgeslagen waarden een voor een weer te geven.
2. Weergavevolgorde: MAX (hoogste waarde) temperatuur > MIN (laagste waarde) temperatuur > MAX (hoogste waarde) luchtvochtigheid > MIN (laagste waarde) luchtvochtigheid
3. Druk op de MEM knop gedurende ca. 3 seconden tijdens de hoogste of laagste waarde weergave om alle opgeslagen waarden onherroepelijk te wissen.

15 HI/LO-waarschuwing

HI/LO-waarschuwingen  worden gebruikt om u te waarschuwen voor bepaalde weersomstandigheden. Eenmaal geactiveerd, wordt er een alarmgeluid geactiveerd en het waarschuwingss pictogram knippert zodra een ingestelde waarde is bereikt:

Gebied	Soort waarschuwing beschikbaar
Binnentemperatuur	HI AL / LO AL
Buitentemperatuur	HI AL / LO AL
Vochtigheid binnen	HI AL / LO AL
Luchtvochtigheid buiten	HI AL / LO AL

HI AL = Hoog alarm / LO AL = Laag alarm

HI/LO-waarschuwinginstelling

1. Druk gedurende ca. 2 seconden op de knop ALERT en het huidige kanaalsymbool begint te knippen.
2. Druk op de +/CH- of -/MEM knop om IN (binnen) of CHANNEL 1-8 te selecteren.
3. Druk op de knop SET om te bevestigen en verder te gaan naar de volgende instelling.
4. Volgde van de instellingen: Kanaal > HI-temperatuur > LO-temperatuur > LO-temperatuur > HI-vochtigheid > LO-vochtigheid
5. Druk op de +/CH of -/MEM knop om de waarde te wijzigen met 0,1 °C/°F voor temperatuur of 1% voor vochtigheid. Houd deze toets ingedrukt om de waarde snel in te stellen.
6. Druk op de ALARM-knop om het alarm voor de momenteel geselecteerde HI/LO-waarschuwing te activeren of te deactiveren.

7. Druk vervolgens op de ALERT knop gedurende ca. 2 seconden om terug te keren naar de normale modus.

Het alarm uitzetten

8. Wanneer de waarschuwing wordt geactiveerd, drukt u op de ALARM/SNOOZE, ALARM of ALERT knop om de waarschuwing te stoppen.
9. Als u het alarm negeert, stopt het na 2 minuten vanzelf.

16 Weertrend

Het weerstation berekent op basis van de gemeten waarden een weertrend voor de komende 12 uur.



- 1 Zonnig
- 3 Bewolkt
- 5 Sneeuw

- 2 Gedeeltelijk bewolkt
- 4 Regen

17 Pijlindicatoren voor trendweergave




- 1 Stijgend
- 3 Dalend

- 2 Rustig

De temperatuur- en vochtigheidstrendindicator geeft de ontwikkeling van de veranderingen in de komende minuten weer. Pijlen geven een stijgende, constante of dalende trend aan.

18 Schimmelalarm

Het schimmelsymbool  is een indicatie die gebaseerd is op de binnen- en buitenluchttemperatuur en -vochtigheid in een poging om het risico op schimmel te bepalen. Het stelt u in staat om een aantal belangrijke gebieden in het huis in de gaten te houden, die kunnen leiden tot schimmels, huisstofmijten en bacteriën.

Opmerking:

De matrijsindicatie is slechts een referentie voor u om uw leefomgeving in de gaten te houden en u te herinneren aan het risico van schimmel.

19 Voorwaarschuwing voor ijs

1. Wanneer de buitentemperatuur 2° C (3° F) bereikt, verschijnt het symbool ❄ van de pre-alarm voor ijs op het display, dat continu knippert.
2. Het ijs-voorwaarschuwingssymbool ❄ verdwijnt zodra de buitentemperatuur dit bereik weer verlaat.

20 Warmte-index

Druk op de INDEX-knop om de warmte-index weer te geven ///

Warmte-index	Waarschuwing	Betekenis
Boven 46,1°C	Extreem gevaar	Sterk risico op uitdroging / zonnesteek
39.5°C ~ 46.1°C ~ 46.1°C	Danger	Warmte-uitputting waarschijnlijk
32.8°C ~ 39.4°C ~ 39.4°C	Extreme voorzichtigheid is geboden	Mogelijkheid tot uitdroging
26.7°C ~ 32.7°C ~ 32.7°C	Voorzichtigheid	Mogelijkheid tot warmte-uitputting

De warmte-index wordt alleen berekend wanneer de kamertemperatuur tussen 26 ~ 50°C ligt.

21 Historisch overzicht van de afgelopen 24 uur

Het basisstation slaat automatisch de weergegevens van de binnen- en buitentemperaturen en -vochtigheid van de afgelopen 24 uur op.

1. Druk op de HISTORY-knop om de geschiedenis van het laatste uur van het huidige kanaal te controleren.
2. Druk meerdere malen op de toets HISTORY om de historie van de uren 2,3,4,5 weer te geven. 24.

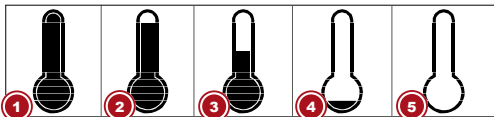
22 MAX/MIN Weersgegevens

Het basisstation bewaart de MAX/MIN-weersgegevens tot de volgende handmatige reset. Om de gegevens op te halen:

1. Druk meerdere malen op de MEM-knop om de opgeslagen waarden een voor een weer te geven.
2. Weergavevolgorde: maximumtemperatuur > minimumtemperatuur > maximumvochtigheid > minimumvochtigheid > minimumvochtigheid
3. Wanneer de MAX/MIN weergegevensrecords worden weergegeven, zal het display na 6 seconden terugkeren naar de normale modus.
4. Druk op de -/MEM knop gedurende ca. 2 seconden, wanneer het toestel MAX/MIN weergegevens toont, om de opgeslagen gegevens van het huidige kanaal te wissen.

23 Pictogrammen voor temperatuur- en humiditeitsniveau's

De pictogrammen geven de temperatuur of de vochtigheidsgraad op het LCD-display aan om u te informeren over de huidige omgevingsomstandigheden.



1 HI / $\geq 40,1^{\circ}\text{C}$

2 35.1 ~ 40°C

3 15.1 ~ 20°C

4 $\leq -15^{\circ}\text{C}$ / Lo

5 -- / Er

6



1 Hallo / $\geq 81\%$

2 71 ~ 80

3 51 ~ 60

4 $\leq 30\%$ / Lo

5 -- / Er

6

24 Kleurendisplay

U kunt de kleur voor temperatuur en vochtigheid onafhankelijk van elkaar instellen, een kleuren lus van 256 kleuren activeren, of de kleur automatisch veranderen wanneer de temperatuur verandert.

1. Druk op de knop Kleurverandering voor temperatuur t of vochtigheid o om de kleuren lus te starten.
2. Druk nogmaals op de kleurwisselknop om de huidige kleur te behouden.
3. Druk op de knop M voor kleurverandering om kleurverandering door temperatuur- en vochtigheidsverandering te activeren.

Opmerking:

4. Zodra de kleur door temperatuur en vochtigheidsverandering is geactiveerd, verschijnen de t/o pictogrammen.
5. Stel de achtergrondverlichting in met de HI/LO/OFF schuifschakelaar. Druk op de ALARM/ SNOOZE knop om de achtergrondverlichting gedurende 5 seconden te activeren.

Kleur door temperatuursverandering		
Niveau	Temperatuurbereik (C°)	Kleur
1	≤ -15	Diep paars
2	-14.9 ~ -10	Paars
3	-9.9 ~ -5	Donkerblauw
4	-4.9 ~ 0	Licht blauw
5	0.1 ~ 5	Donkere aqua
6	5.1 ~ 10	Lichte aqua

7	10.1 ~ 15	Licht groen
8	15.1 ~ 20	Groen
9	20.1 ~ 25	Geel
10	25.1 ~ 30	Licht oranje
11	30.1 ~ 35	Oranje
12	35.1 ~ 40	Lichtrood
13	≥ 40.1	Rood
	Geen lezing	Groen

Kleur door vochtigheidsverandering		
Niveau	Vochtigheidsbereik (%)	Kleur
1	≤ 30	Rood
2	31 ~ 40	Oranje
3	41 ~ 50	Geel
4	51 ~ 60	Groen
5	61 ~ 70	Lichte aqua
6	71 ~ 80	Licht blauw
7	≥ 81	Donkerblauw
	Geen lezing	Donkerblauw

25 Verwijdering



Gooi het verpakkingsmateriaal op de juiste wijze weg, afhankelijk van het soort materiaal, zoals papier of karton. Neem contact op met uw plaatselijke afvalverwijderingsservice of de milieautoriteit voor informatie over de juiste verwijdering.



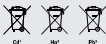
Gooi elektronische apparaten niet bij het huisvuil!

Volgens de Europese richtlijn 2012/19/EU betreffende afgedankte elektrische en elektronische apparatuur en de omzetting daarvan in nationaal recht moet gebruikte elektrische apparatuur gescheiden worden ingezameld en op milieuvriendelijke wijze worden gerecycled.



Batterijen en oplaadbare batterijen mogen niet bij het huisvuil worden weggegooid. U bent wettelijk verplicht om gebruikte batterijen en accu's in te leveren en u kunt de batterijen na gebruik gratis inleveren in ons verkooppunt of in de directe omgeving (bijv. in de handel of bij gemeentelijke inzamelpunten).

Batterijen en oplaadbare batterijen zijn gemarkeerd met een symbool van een doorgekruste vuilnisbak en het chemische symbool van de vervuulende stof. "Cd" staat voor Cadmium, "Hg" staat voor kwik en "Pb" staat voor lood.



26 Technische gegevens

Basisstation

Stroomvoorziening: DC 5V 500 mA netstekker

Reservebatterij: 1x CR2032 knoopcel CR2032

Temperatuur eenheid

Temperatuurweergavebereik: -40°C - 70°C (-40°F - 158°F)

Vochtigheidsweergavebereik: RH 1% - 99%
Tijdsindeling 12 of 24 uur
Afmetingen: 90 x 149 x 44 mm (B x H x D)
Gewicht: 230 g

Remote sensor
Batterijen: 2x AA, 1,5 V
Radiogestuurd signaal: DCF
Transmissiefrequentie: 433 MHz
Maximaal radiofrequentievermogen: < 10mW
Temperatuurmeeteenheid: °C / °F
Temperatuurmeetbereik: -40°C - 60°C (-40°F - 140°F)
Zendbereik: 30 m

27 Garantie

De normale garantieperiode is 2 jaar en gaat in op de dag van aankoop. Om in aanmerking te komen voor een verlengde vrijwillige garantieperiode zoals vermeld op de geschenkenkadoos, is registratie via onze website vereist.

U kunt de volledige garantievoorwaarden en informatie over de verlenging van de garantieperiode en de details van onze diensten raadplegen op www.bresser.de/warranty.

28 EG-verklaring van overeenstemming



Bresser GmbH verklaart hierbij dat het apparaattype met artikelnummer 7008000000000 : in overeenstemming is met Richtlijn: 2014/53/EU. De volledige tekst van de EU-conformiteitsverklaring is beschikbaar op het volgende internetadres: www.bresser.de/download/7008000000000/CE/7008000000000_CE.pdf

Service

DE AT CH BE

Bei Fragen zum Produkt und eventuellen Reklamationen nehmen Sie bitte zunächst mit dem Service-Center Kontakt auf, vorzugsweise per E-Mail.

E-Mail: service@bresser.de
Telefon*: +49 28 72 80 74 210

BRESSER GmbH
Kundenservice
Gutenbergstr. 2
46414 Rhede
Deutschland

*Lokale Rufnummer in Deutschland (Die Höhe der Gebühren je Telefonat ist abhängig vom Tarif Ihres Telefonanbieters); Anrufe aus dem Ausland sind mit höheren Kosten verbunden.

GB IE

Please contact the service centre first for any questions regarding the product or claims, preferably by e-mail.

e-mail: service@bresseruk.com
Telephone*: +44 1342 837 098

BRESSER UK Ltd
Customer Support
Suite 3C, Eden House
Enterprise Way
Edenbridge, Kent TN8 6HF
United Kingdom

*Number charged at local rates in the UK (the amount you will be charged per phone call will depend on the tariff of your phone provider); calls from abroad will involve higher costs.

FR BE

Si vous avez des questions concernant ce produit ou en cas de réclamations, veuillez prendre contact avec notre centre de services (de préférence via e-mail).

e-mail: sav@bresser.fr
Téléphone:** 00 800 6343 7000

BRESSER France SARL
Service après-vente
Pôle d'Activités de Nicopolis
314 Avenue des Chênes Verts
83170 Brignoles
France

**Prix d'un appel local depuis la France ou Belgique

NL BE

Als u met betrekking tot het product vragen of eventuele klachten heeft kunt u contact opnemen met het service centrum (bij voorkeur per e-mail).

e-mail: info@bresserbenelux.nl
Téléfono*: +31 528 23 24 76

BRESSER Benelux
Klantenservice
Smirnofstraat 8
7903 AX Hoogeveen
Nederland

*Het telefoonnummer wordt in het Nederland tegen lokaal tarief in rekening gebracht. Het bedrag dat u per gesprek in rekening gebracht zal worden, is afhankelijk van het tarief van uw telefoon provider; gesprekken vanuit het buitenland zullen hogere kosten met zich meebrengen.

ES PT

Si desea formular alguna pregunta sobre el producto o alguna eventual reclamación, le rogamos que se ponga en contacto con el centro de servicio técnico (de preferencia por e-mail).

e-mail: servicio.iberia@bresser-iberia.es
Téléfono*: +34 91 67972 69

BRESSER Iberia SLU
Servicio al Cliente
c/Valdemorillo,1 Nave B
P.I. Ventorro delcano
28925 Alcorcón Madrid
España

*Número local de España (el importe de cada llamada telefónica dependen de las tarifas de los distribuidores); Las llamadas des del extranjero están ligadas a costes suplementarios.

Bresser GmbH
Gutenbergstraße 2
46414 Rhede · Germany
www.bresser.de

    @BresserEurope

