



Weerstation ·

VA Colour RC Weather station

NL Gebruikershandleiding

DE Besuchen Sie unsere Website über den folgenden QR Code oder Weblink um weitere Informationen zu diesem Produkt oder die verfügbaren Übersetzungen dieser Anleitung zu finden.

EN Visit our website via the following QR Code or web link to find further information on this product or the available translations of these instructions.

FR Si vous souhaitez obtenir plus d'informations concernant ce produit ou rechercher ce mode d'emploi en d'autres langues, rendez-vous sur notre site Internet en utilisant le code QR ou le lien correspondant.

NL Bezoek onze internetpagina via de volgende QR-code of weblink, voor meer informatie over dit product of de beschikbare vertalingen van deze gebruiksaanwijzing.

ES ¿Desearía recibir unas instrucciones de uso completas sobre este producto en un idioma determinado? Entonces visite nuestra página web utilizando el siguiente enlace (código QR) para ver las versiones disponibles.

IT Desidera ricevere informazioni esaustive su questo prodotto in una lingua specifica? Venga a visitare il nostro sito Web al seguente link (codice QR Code) per conoscere le versioni disponibili.



www.bresser.de/P9070710



GARANTIE · WARRANTY · GARANTÍA · GARANZIA



www.bresser.de/warranty_terms

Inhoud

1	Impressum	4
2	Geldigheidsverklaring	4
3	Eigenschappen	4
4	Over deze handleiding	5
5	Onderdelenoverzicht en leveringsomvang	6
6	Scheruweergave	7
7	Voor de ingebruikname.....	8
8	Eerste stappen	8
9	Instellen van de stroomvoorziening	8
10	Automatische tijdstelling.....	9
11	Handmatige tijdstelling	9
12	Weergave wijzigen.....	9
13	Alarm instellen	10
14	Snooze-functie	10
15	Klimaatindicator	10
16	Weersverwachting	11
17	Externe sensoren aansluiten.....	11
18	MAX/MIN Weersgegevens.....	11
19	Helderheidsregeling van het display	11
20	Technische gegevens	11
21	EG-verklaring van overeenstemming	12
22	Verwijdering	12

1 Impressum

Bresser GmbH

Gutenbergstr. 2

46414 Rhede

Germany

<http://www.bresser.de>

Voor eventuele garantieclaims of serviceaanvragen verwijzen wij u naar de informatie over "Garantie" en "Service" in deze documentatie. Wij verontschuldigen ons voor het eventuele ongemak dat wordt veroorzaakt door het feit dat wij vragen of opmerkingen die rechtstreeks naar het adres van de fabrikant worden gestuurd, niet kunnen verwerken.

Fouten en technische wijzigingen voorbehouden.

© 2020 Bresser GmbH

Alle rechten voorbehouden.

De reproductie van deze documentatie - zelfs in uittreksels - in welke vorm dan ook (bijv. fotokopie, afdrukken, enz.) evenals het gebruik en de verspreiding door middel van elektronische systemen (bijv. beeldbestand, website, enz.) zonder de voorafgaande schriftelijke toestemming van de fabrikant is verboden.

De benamingen en merknamen van de respectievelijke bedrijven die in deze documentatie worden gebruikt, zijn over het algemeen beschermd door het handels-, merken- en/of octrooirecht in Duitsland, de Europese Unie en/of andere landen.

© National Geographic Partners LLC. All rights reserved.

NATIONAL GEOGRAPHIC and Yellow Border Design are trademarks of National Geographic Society, used under license.

Visit our website: www.nationalgeographic.com

2 Geldigheidsverklaring

Deze documentatie geldt voor de producten met de onderstaande artikelnummers:

9070710

Versie handleiding v102020a

Handleiding aanwijzing:

Manual_9070710_Weather-station-VA-Colour-RC_nl_NATGEO_v102020a

Geef altijd informatie bij het aanvragen van service.

3 Eigenschappen

- Kleurendisplay met grafische weertrend indicator
- Weergave van de buitensensor gegevens van alle 3 de sensoren tegelijkertijd
- Helderheidsinstelling (hoog, laag, uit)
- Weergave van tijd, datum, dag van de week
- Tijdinformatie via DCF-radiotransmissie
- Wekker met snooze-functie
- Buitentemperatuur (in °C of °F)
- Binnentemperatuur (in °C of °F)
- Relatieve vochtigheid (binnen en buiten) in %
- Atmosferische druk (mmHg, inHg of hPa mb)
- Binnen klimaatindicator

-
- 3 thermo/hygro buitensensoren kunnen worden verbonden (3 sensoren inbegrepen)
 - Tafelstandaard of wandmontage

4 Over deze handleiding



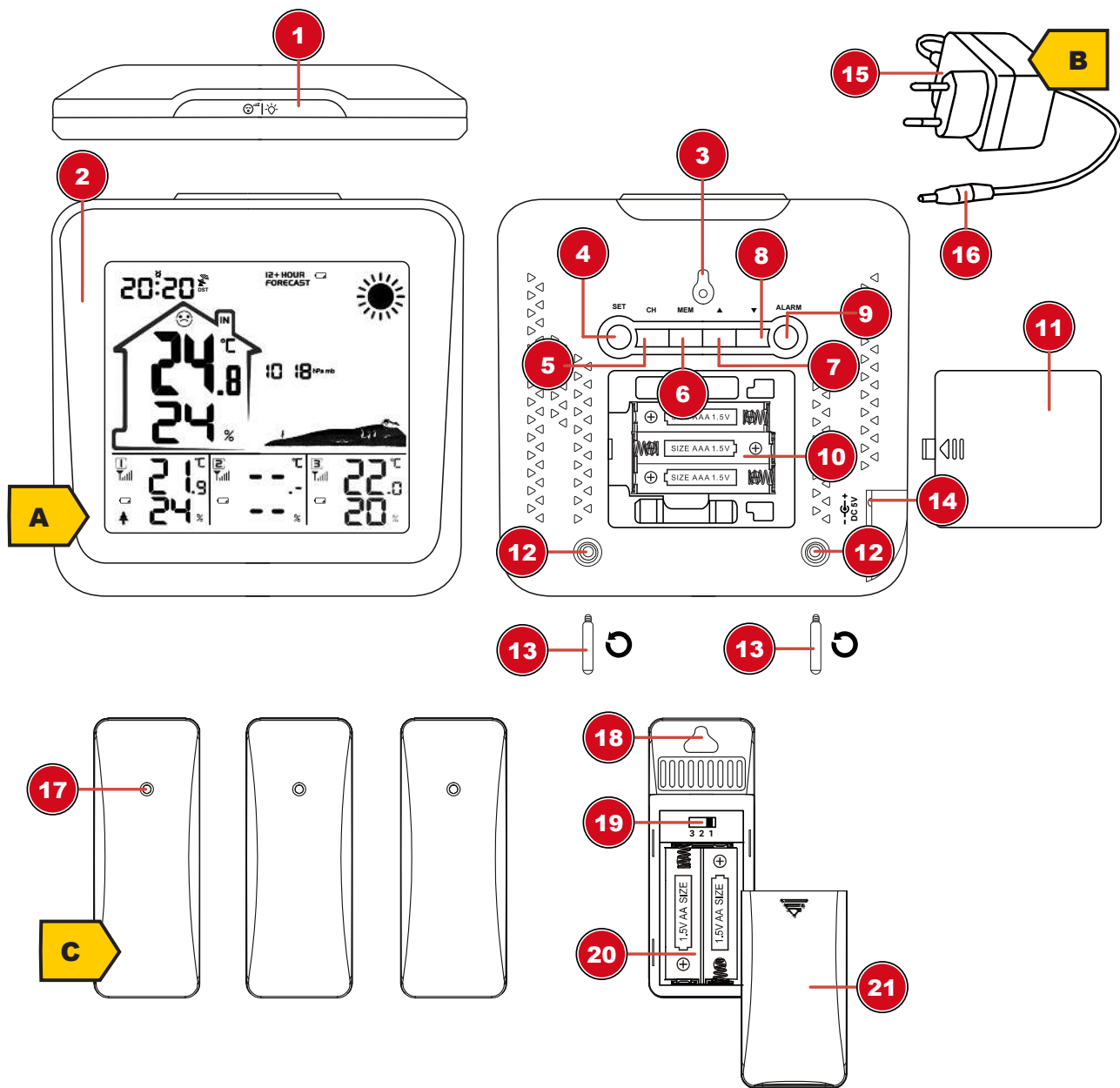
INSTRUCTIE

Deze gebruiksaanwijzing moet worden beschouwd als onderdeel van het apparaat.

Lees de veiligheidsinstructies en de gebruiksaanwijzing zorgvuldig door voordat u dit apparaat in gebruik neemt.

Bewaar deze handleiding op een veilige plaats voor toekomstige referentie. Wanneer het apparaat wordt verkocht of aan iemand anders wordt gegeven, moet de gebruiksaanwijzing aan de nieuwe eigenaar/gebruiker van het product worden verstrekt.

5 Onderdelenoverzicht en leveringsomvang



Afb. 1: Alle onderdelen van het basisstation (boven) en draadloze sensor (onder)

1 SNOOZ/LICHT-knop (snooze-functie / display helderheid instellen)	2 Display
3 wandbevestiging	4 SET-knop
5 KANAAL knop (kanaalselectie)	6 MEM-knop
7 OMHOOG-toest (waarde verhogen)	8 OMLAAG-toets (waarde verlagen)
9 ALARM-knop	10 Batterijcompartiment
11 Behuizing van het batterijcompartiment	12 Schroefdraad voor standaard
13 Standaard	14 DC aansluiting voor coax kabel
15 DC stroomadapter met EU-netstekker.	16 DC-connector
17 Functie-indicator	18 wandbevestiging
19 Schuifknop voor kanaalselectie	20 Batterijcompartiment
21 Behuizing van het batterijcompartiment	

Leveringsomvang

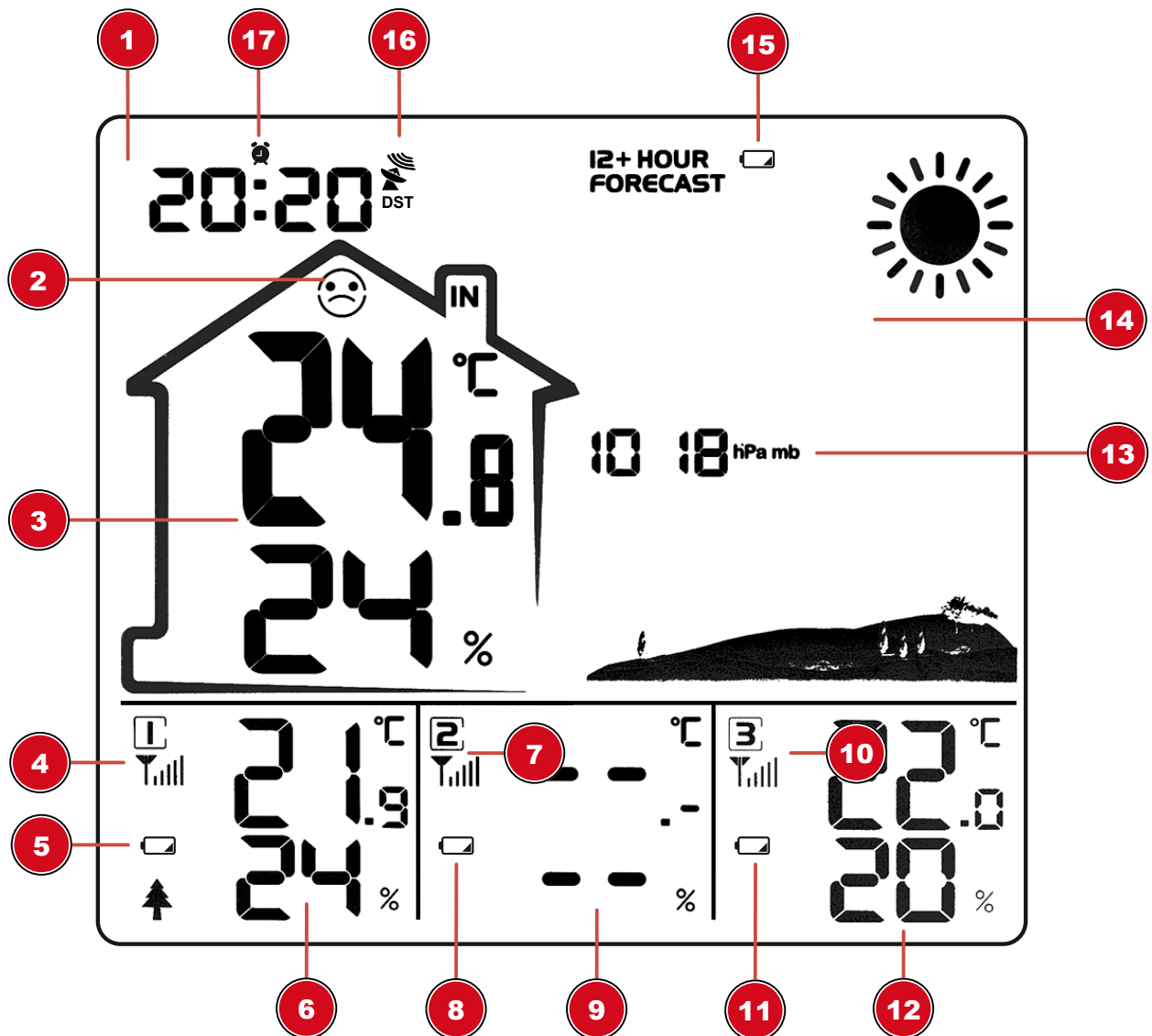
Weerstation (A), voedingsadapter (B), Thermo-/Hygrosensor (C) (3 stuks)

Ook benodigd (niet inbegrepen):

Station: 3 stuks. Microbatterijen (1,5V, type AAA)

Sensor: 2 stuks. Mignon-batterijen (1,5V, type AA) (6 stuks in totaal nodig)

6 Schermweergave



1 Tijd

3 Binnentemperatuur (in °C of °F) en vochtigheid (in %)

5 Batterijstatus (sensorkanaal 1)

7 Signaalsterkte voor buitensensor kanaal 2

2 Binnen klimaatindicator

4 Signaalsterkte voor buitensensor kanaal 1

6 Weergavegebied voor kanaal 1 (geel) Buitentemperatuur en -vochtigheid

8 Batterijstatus (sensorkanaal 2)

9 Weergavegedeelte voor kanaal 2 (groen) Buitentemperatuur en -vochtigheid	10 Signaalsterkte voor buitensensor kanaal 3
11 Batterijstatus (sensorkanaal 3)	12 Weergavegedeelte voor kanaal 3 (rood) Buitentemperatuur en -vochtigheid
13 Atmosferische druk (mmHg, inHg of hPa mb)	14 Weergave weertrend voor de komende 12 uur
15 Batterijstatus (basisstation)	16 Symbool voor het radiosignaal
17 Symbool voor actief alarm	

7 Voor de ingebruikname



INSTRUCTIE

Vermijd verstoringen van de verbinding

Om onderbrekingen in de connectiviteit tussen de apparaten te voorkomen, dient u de volgende punten in overweging te nemen voordat u de apparatuur in gebruik neemt.

1. Plaats het basisstation (ontvanger) en de draadloze sensor (zender) zo dicht mogelijk bij elkaar.
2. Stel de stroomvoorziening voor het basisstation in en wacht tot de binnentemperatuur wordt weergegeven.
3. Stel de stroomvoorziening voor de draadloze sensor in.
4. Plaats het basisstation en de draadloze sensor binnen het effectieve zendbereik.
5. Zorg ervoor dat het basisstation en de draadloze sensor aan hetzelfde kanaal zijn toegewezen.

Vervang bij het vervangen van de batterijen altijd de batterijen in het hoofdtoestel en alle sensoren en vervang ze in de juiste volgorde, zodat de verbinding op afstand kan worden hersteld. Als een van de apparaten op netspanning staat, moet de stroomtoevoer ook voor dit apparaat bij het vervangen van de accu's kortstondig worden onderbroken. Als slechts in één van de apparaten (de draadloze sensor) batterijen worden vervangen, kan het signaal niet of niet correct worden ontvangen.

Opmerking: het effectieve bereik kan sterk worden beïnvloed door bouwmaterialen en de positie van de hoofd- en remote units. Door externe invloeden (verschillende RC-apparaten en andere storingsbronnen) kan de maximale afstand aanzienlijk worden gereduceerd. In dergelijke gevallen raden we aan om het hoofdtoestel en de draadloze sensor op andere plaatsen te plaatsen. Soms is het enige wat nodig is, is een verhuizing van een van deze onderdelen van een paar centimeter!

8 Eerste stappen

9 Instellen van de stroomvoorziening

Base device

1. Steek de DC-connector in de aansluiting van het apparaat.
2. Steek de stekker in het stopcontact.
3. Het apparaat wordt direct onder spanning gezet.
4. Wacht tot de binnentemperatuur op het basisstation wordt weergegeven.

INSTRUCTIE! Voor permanent gebruik is het aan te bevelen om de stroomvoorziening op het stroomnet aan te sluiten. Als alternatief is ook een voeding met batterijen mogelijk, om de tijdstelling in geval van stroomuitval te behouden. Ga als volgt te werk:

5. Verwijder het deksel van het batterijcompartiment.
6. Plaats de batterijen in het batterijvak. Controleer of de polariteit (+/-) van de batterij correct is.
7. Plaats het deksel van het batterijcompartiment terug.

-
8. Wacht tot de binnentemperatuur op het basisstation wordt weergegeven.

INSTRUCTIE! Bij het overschakelen van netvoeding naar batterijvoeding of omgekeerd wordt de voeding om technische redenen tijdelijk uitgeschakeld. Uitzondering: permanente stroomvoorziening op batterijen.

Remote sensor

9. Verwijder het deksel van het batterijcompartiment.
10. Plaats de batterijen in het batterijvak. Controleer of de polariteit (+/-) van de batterij correct is.
11. Stel de kanaalkeuzeschakelaar in op het gewenste kanaal.

INSTRUCTIE! Dit weerstation kan worden uitgevoerd met een of meerdere draadloze sensoren. Elke aangesloten draadloze sensor moet op een ander kanaal worden ingesteld. Als er slechts één draadloze sensor is aangesloten, moet deze op kanaal 1 worden ingesteld.

12. Plaats het deksel van het batterijcompartiment terug.

10 Automatische tijdinstelling

Nadat de stroom is hersteld, zoekt het apparaat automatisch naar het radiosignaal. Het duurt ongeveer 3-8 minuten om dit proces te voltooien.

Als het radiosignaal correct wordt ontvangen, worden de datum en tijd automatisch ingesteld en wordt het ontvangtsymbool weergegeven.

INSTRUCTIE! Sommige functies/knoppen zijn gedeactiveerd tijdens de ontvangst van het radiosignaal.

Als er geen radiosignaal wordt ontvangen, gaat u als volgt te werk:

1. Druk op de knop OMHOOG op het basisstation gedurende ca. 3 seconden om de ontvangst van het radiosignaal te activeren. De receptie is nu weer geconfigureerd.
2. Als er nog steeds geen radiosignaal wordt ontvangen, moet de tijd handmatig worden ingesteld.

11 Handmatige tijdinstelling

Om de tijd/datum handmatig in te stellen, controleert u eerst of het radiosymbool in het display nog steeds knippert (automatische ontvangst van het tijdsignaal is dan nog steeds actief). Druk nu ongeveer 3 seconden op de knop "naar boven" om de ontvangst uit te schakelen.

1. Druk gedurende 3 seconden op de MODUS-knop om de tijdinstelling te openen.
2. De in te stellen cijfers knipperen.
3. Druk op de UP-knop of DOWN-knop om de waarde te wijzigen.
4. Druk op de MODUS-knop om de instelling te bevestigen en naar de volgende instelling over te schakelen.
5. Volgorde van de instellingen: Uren > minuten > jaar > dag/maand, maand/dag > maand > dag > luchtdrukeenheid > uitgang
6. Druk tenslotte op de MODUS-knop om de instellingen op te slaan en de instelmodus te verlaten.

12 Weergave wijzigen

- In de normale weergavemodus drukt u op de DOWN-toets om de tijdweergave te wisselen tussen de 12-uurs- of 24-uursmodus.
- In de normale weergavemodus drukt u op de SET-toets om te schakelen tussen tijd en datum.
- In de normale weergavemodus drukt u op de knop UP om de weergave van de temperatuureenheid tussen °C en °F te wisselen.
- In de normale weergavemodus, drukt u ongeveer 3 seconden op de knop KANAAL om de gegevens van de buitensensor te wissen en de sensorontvangst opnieuw te initialiseren.

- In de normale weergavemodus drukt u meerdere malen op de MEM-knop om de max/min waarden een voor een weer te geven.
- Druk tijdens de Max/Min-display ongeveer 3 seconden op de MEM-toets om de Max/Min-gegevens te wissen. Elke dag om 0:00 uur wordt het max/min-datarecord automatisch gewist.
- In de normale weergavemodus drukt u op de ALARM-toets om de momenteel ingestelde alarmtijd weer te geven.




13 Alarm instellen

1. Druk op de alarmtoets om de alarmtijd weer te geven.
2. Druk gedurende ca. 2 seconden op de ALARM-knop om de instelmodus voor de alarmtijd te openen.
3. De in te stellen cijfers knipperen.
4. Druk op de UP-knop of DOWN-knop om de waarde te wijzigen.
5. Druk op de toets ALARM om de invoer te bevestigen en naar de volgende instelling te gaan.
6. Volgorde van de instellingen: Uren > minuten
7. Druk tenslotte op de ALARM knop om de instellingen op te slaan en de instelmodus te verlaten.
8. In de normale weergavemodus drukt u op de ALARM-toets om de momenteel ingestelde alarmtijd weer te geven.
9. Druk, terwijl het alarm wordt weergegeven, op de ALARM-toets om het alarm in of uit te schakelen.

14 Snooze-functie

1. Wanneer het alarm afgaat, drukt u op de SNOOZE/LIGHT knop om de sluimerfunctie te activeren. Het alarm gaat na 5 minuten weer af.
2. Wanneer het alarm afgaat, drukt u op een andere knop om het alarm te stoppen totdat de alarmtijd weer wordt bereikt.
3. Als er geen toets wordt ingedrukt, wordt het alarm na 2 minuten automatisch uitgeschakeld.

15 Klimaatindicator

		
1 Droog: droog (luchtvochtigheid <40%)	2 COMFORT: Optimaal (luchtvochtigheid tussen 40% en 70%)	
3 NAT: Vochtig (luchtvochtigheid >70%)		

De klimaatindicator is een visuele weergave op basis van de luchttemperatuur en -vochtigheid om het comfortniveau te bepalen.

Opmerking:

- Het comfortdisplay kan bij dezelfde temperatuur variëren, afhankelijk van de luchtvochtigheid.
- Er is geen comfortdisplay als de temperatuur onder 0°C of boven 60°C ligt.

16 Weersverwachting

17 Externe sensoren aansluiten

Het weerstation kan de meetwaarden van maximaal 3 draadloze sensoren van hetzelfde type weergeven. Elke draadloze sensor moet op een apart kanaal worden ingesteld. Ga als volgt te werk om het kanaal in te stellen:

1. Verwijder het deksel van het batterijvak van de thermo-hygrosensor.
2. Stel de kanaalkeuzeschakelaar in op het gewenste kanaal (CH1, CH2 of CH3).
3. Plaats het deksel van het batterijcompartiment terug.
4. **INSTRUCTIE! Elke aangesloten draadloze sensor moet op een ander kanaal worden ingesteld. Als er slechts één draadloze sensor is aangesloten, moet deze op CH1 worden ingesteld.**
5. Druk ongeveer 3 seconden op de knop CHANNEL om de waarden te resetten en een draadloze sensor (RF-signaal) te zoeken.

18 MAX/MIN Weersgegevens

De maximale en minimale binnen- en buitentemperaturen en de vochtigheid binnenshuis worden gedurende 24 uur door het hoofdtoestel opgeslagen:

1. Druk herhaaldelijk op de MEM-knop om de opgeslagen waarden van het hoofdtoestel en van de momenteel ingestelde buitensensor één voor één weer te geven.
2. Weergavevolgorde: Maximumwaarden (MAX) > Minimumwaarden (MIN) > Huidige waarden
3. Druk op de MAX/MIN-knop gedurende ca. 3 seconden om alle waarden van de huidige opnameperiode te wissen.

INSTRUCTIE! Alle waarden van de huidige opnameperiode worden ook gewist bij het vervangen van de batterij.

19 Helderheidsregeling van het display

1. Wanneer u de batterijvoeding gebruikt, drukt u op de SNOOZE/LIGHT knop om het display gedurende ongeveer 7 seconden te activeren.
2. Bij netvoeding (DC 5V) drukt u het SNOOZE/LIGHT meerdere malen in om de gewenste displayhelderheid in te stellen: dimmen - helder - uit
3. **OPMERKING: het is niet mogelijk om de helderheid van het display aan te passen bij gebruik van de batterij.**

20 Technische gegevens

Basisstation

Stroomvoorziening	5V DC 150mA USB power plug Backup: 3x AAA
Temperatuur eenheid	°C/°F
Temperatuur meetbereik	van 0°C tot 50°C
Vochtigheidsmeetbereik	RH 20% tot 90%
Tijdvertoning	HH:MM
Tijdsindeling	12 of 24 uur
Kalenderweergave	DD/MM
Tijdsignaal	DCF
Afmetingen	140 x 26 x 143 mm (B x H x D)
Gewicht (incl. batterijen)	273 g

Draadloze sensor

Batterijen	2x AA, 1.5V
Maximaal aantal sensoren	3
Transmissiefrequentie	433 MHz
RF-transmissiebereik	30 m
Maximaal RF-vermogen	< 10mW
Temperatuur meetbereik	van -30°C tot 60°C
Vochtigheidsmeetbereik	RH 20% tot 90%
Afmetingen	38 x 20 x 100 mm (B x H x D)
Gewicht (incl. batterijen)	33 g

21 EG-verklaring van overeenstemming

Bresser GmbH verklaart hierbij dat het apparaattype met artikelnummer 9070710 : in overeenstemming is met Richtlijn: 2014/30/EU. De volledige tekst van de EU-conformiteitsverklaring is beschikbaar op het volgende internetadres: www.bresser.de/download/9070710/CE/9070710_CE.pdf

22 Verwijdering



Gooi het verpakkingsmateriaal op de juiste wijze weg, afhankelijk van het soort materiaal, zoals papier of karton. Neem contact op met uw plaatselijke afvalverwijderingsservice of de milieutoriteit voor informatie over de juiste verwijdering.



Gooi elektronische apparaten niet bij het huisvuil!

Volgens de richtlijn 2012/19/EG van het Europees Parlement betreffende afgedankte elektrische en elektronische apparatuur en de aanpassing daarvan aan de Duitse wetgeving, moeten gebruikte elektronische apparaten gescheiden worden ingezameld en op een milieuvriendelijke manier worden gerecycled.



Gooi batterijen en oplaadbare batterijen niet bij het huisvuil. U bent wettelijk verplicht gebruikte batterijen en oplaadbare batterijen in te leveren. Na gebruik kunnen de batterijen gratis worden ingeleverd bij ons verkooppunt of bij een nabijgelegen locatie (bijv. detailhandelaren of gemeentelijke inzamelpunten).

Batterijen en oplaadbare batterijen zijn gemarkeerd met een symbool van een doorgekruiste vuilnisbak en het chemische symbool van de vervuilende stof. "Cd" staat voor Cadmium, "Hg" staat voor kwik en "Pb" staat voor lood.



Cd¹

Hg²

Pb³

DE AT CH BE

Bei Fragen zum Produkt und eventuellen Reklamationen nehmen Sie bitte zunächst mit dem Service-Center Kontakt auf, vorzugsweise per E-Mail.

E-Mail: service@bresser.de
Telefon*: +49 28 72 80 74 210

BRESSER GmbH

Kundenservice
Gutenbergstr. 2
46414 Rhede
Deutschland

*Lokale Rufnummer in Deutschland (Die Höhe der Gebühren je Telefonat ist abhängig vom Tarif Ihres Telefonanbieters); Anrufe aus dem Ausland sind mit höheren Kosten verbunden.

GB IE

Please contact the service centre first for any questions regarding the product or claims, preferably by e-mail.

E-Mail: service@bresseruk.com
Telephone*: +44 1342 837 098

BRESSER UK Ltd.

Suite G3, Eden House
Enterprise Way
Edenbridge, Kent TN8 6HF
United Kingdom

*Number charged at local rates in the UK (the amount you will be charged per phone call will depend on the tariff of your phone provider); calls from abroad will involve higher costs.

Contact

Bresser GmbH
Gutenbergstraße 2
46414 Rhede · Germany
www.bresser.de

     @BresserEurope



FR BE

Si vous avez des questions concernant ce produit ou en cas de réclamations, veuillez prendre contact avec notre centre de services (de préférence via e-mail).

E-Mail: sav@bresser.fr
Téléphone*: 00 800 6343 7000

BRESSER France SARL

Pôle d'Activités de Nicopolis
314 Avenue des Chênes Verts
83170 Brignoles
France

*Prix d'un appel local depuis la France ou Belgique

NL BE

Als u met betrekking tot het product vragen of eventuele klachten heeft kunt u contact opnemen met het service centrum (bij voorkeur per e-mail).

E-Mail: info@bresserbenelux.nl
Telefoon*: +31 528 23 24 76

BRESSER Benelux

Smirnoffstraat 8
7903 AX Hoogeveen
The Netherlands

*Het telefoonnummer wordt in het Nederland tegen lokaal tarief in rekening gebracht. Het bedrag dat u per gesprek in rekening gebracht zal worden, is afhankelijk van het tarief van uw telefoon provider; gesprekken vanuit het buitenland zullen hogere kosten met zich meebrengen.

ES IT PT

Si desea formular alguna pregunta sobre el producto o alguna eventual reclamación, le rogamos que se ponga en contacto con el centro de servicio técnico (de preferencia por e-mail).

E-Mail: servicio.iberia@bresser-iberia.es
Teléfono*: +34 91 67972 69

BRESSER Iberia SLU

c/Valdemorillo,1 Nave B
P.I. Ventorro del Cano
28925 Alcorcón Madrid
España

*Número local de España (el importe de cada llamada telefónica dependen de las tarifas de los distribuidores); Las llamadas des del extranjero están ligadas a costes suplementarios..