



Wetterstation · Weather Station ·

MyClimate Thermo-Hygro

DE Bedienungsanleitung

EN Instruction manual

DE Besuchen Sie unsere Website über den folgenden QR Code oder Weblink um weitere Informationen zu diesem Produkt oder die verfügbaren Übersetzungen dieser Anleitung zu finden.

EN Visit our website via the following QR Code or web link to find further information on this product or the available translations of these instructions.

FR Si vous souhaitez obtenir plus d'informations concernant ce produit ou rechercher ce mode d'emploi en d'autres langues, rendez-vous sur notre site Internet en utilisant le code QR ou le lien correspondant.

NL Bezoek onze internetpagina via de volgende QR-code of weblink, voor meer informatie over dit product of de beschikbare vertalingen van deze gebruiksaanwijzing.

ES ¿Desearía recibir unas instrucciones de uso completas sobre este producto en un idioma determinado? Entonces visite nuestra página web utilizando el siguiente enlace (código QR) para ver las versiones disponibles.

IT Desidera ricevere informazioni esaustive su questo prodotto in una lingua specifica? Venga a visitare il nostro sito Web al seguente link (codice QR Code) per conoscere le versioni disponibili.

Art.No.: 7000012:



www.bresser.de/P7000012000000

Art.No.: 7000013:



www.bresser.de/P7000013



GARANTIE · WARRANTY · GARANTÍA · GARANZIA



www.bresser.de/warranty_terms

Deutsch	4
English	13

1 Impressum

Bresser GmbH
Gutenbergstr. 2
46414 Rhede
Germany
www.bresser.de

Für etwaige Gewährleistungsansprüche oder Serviceanfragen verweisen wir auf die Informationen zu „Garantie“ und „Service“ in dieser Dokumentation. Wir bitten um Verständnis, dass unaufgeforderte Rücksendungen nicht bearbeitet werden können.

Irrtümer und technische Änderungen vorbehalten.

© 2022 Bresser GmbH

Alle Rechte vorbehalten.

Die Reproduktion dieser Dokumentation – auch auszugsweise – in irgendeiner Form (z.B. Fotokopie, Druck, etc.) sowie die Verwendung und Verbreitung mittels elektronischer Systeme (z.B. Bilddatei, Website, etc.) ohne eine vorherige schriftliche Genehmigung des Herstellers ist nicht gestattet.

Die in dieser Dokumentation verwendeten Bezeichnungen und Markennamen der jeweiligen Firmen sind im Allgemeinen in Deutschland, der Europäischen Union und/oder weiteren Ländern waren-, marken- und/oder patentrechtlich geschützt.

2 Gültigkeitshinweis

Diese Dokumentation ist gültig für die Produkte mit den nachfolgend aufgeführten Artikelnummern:

7000012000000 7000013

Anleitungsversion: 0422

Bezeichnung dieser Anleitung:

Manual_7000012000000-7000013_MyClimate-Thermo-Hygro_de-en_BRESSER_v042022a

Informationen bei Serviceanfragen stets angeben.

3 Eigenschaften

- Trendpfeile für Luftfeuchtigkeit und Temperatur
- Anzeige von Uhrzeit, Datum, Wochentag
- Weckruf mit Schlummerfunktion (Snooze)
- Außentemperatur (in °C oder °F)
- Innentemperatur (in °C oder °F)
- Komfortindikator
- Mondphasen
- Tiefst- und Höchstwertanzeige
- Temporäre Hintergrundbeleuchtung
- Zum Aufstellen und für die Wandmontage

4 Zu dieser Anleitung



HINWEIS

Diese Bedienungsanleitung ist als Teil des Gerätes zu betrachten!

Lesen Sie vor der Benutzung des Geräts aufmerksam die Sicherheitshinweise und die Bedienungsanleitung.

Bewahren Sie diese Bedienungsanleitung für die erneute Verwendung zu einem späteren Zeitpunkt auf. Bei Verkauf oder Weitergabe des Gerätes ist die Bedienungsanleitung an jeden nachfolgenden Besitzer/Benutzer des Produkts weiterzugeben.

5 Teileübersicht und Lieferumfang

Lieferumfang:

Art. Nr. 7000012 CM3/GYE: Wetterstation (A) (1 Stück), Thermo-/Hygrosensor (B) (1 Stück)

Art. Nr. 7000013: Wetterstation (A) (2 Stück), Thermo-/Hygrosensor (B) (3 Stück)

Außerdem erforderlich (nicht im Lieferumfang enthalten):

Station: je 2 Stck. Micro-Batterien (1.5V, Typ AAA)

Sensor: je 2 Stck. Micro-Batterien (1.5V, Typ AAA)

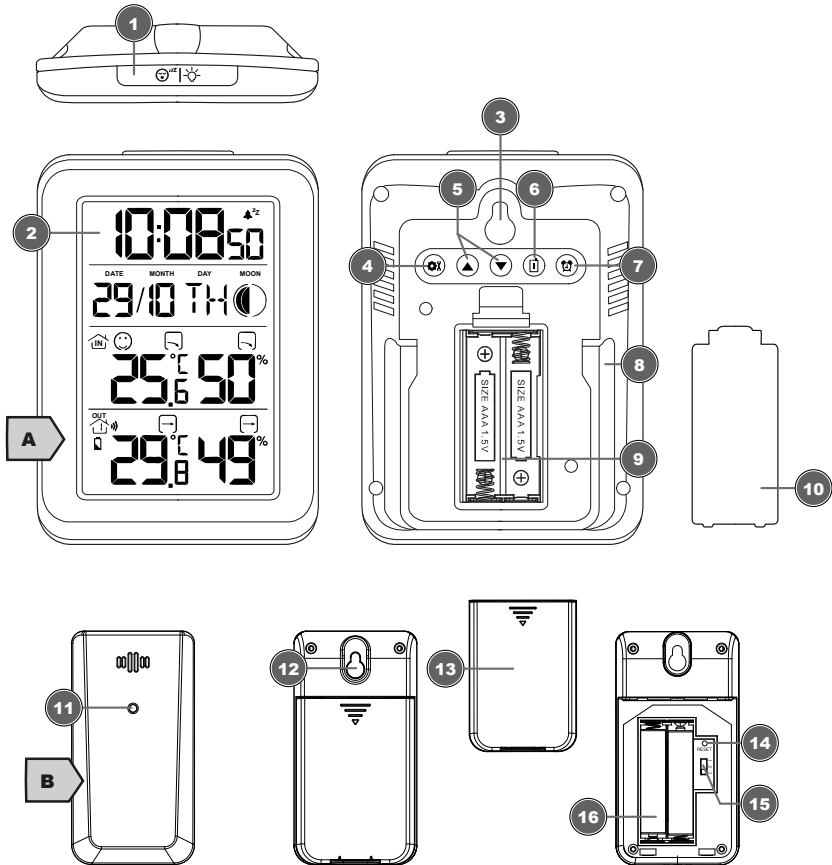
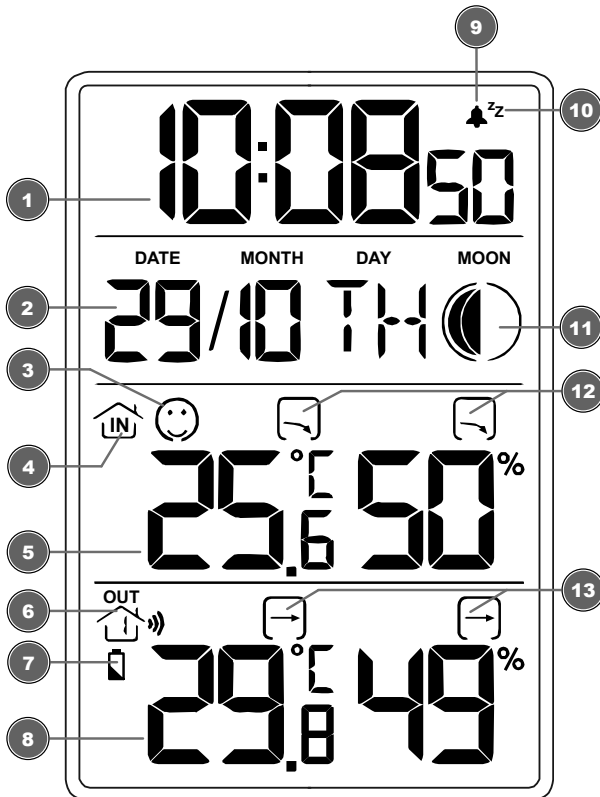


Abb. 1: Alle Teile der Basisstation (oben) und des Funksensors (unten)

1 SNZ/LIGHT-Taste (Schlummerfunktion / Displayhelligkeit einstellen)	2 Display (Basisstation)
3 Vorrichtung für Wandmontage	4 SET-Taste (Grundeinstellungen)
5 UP-Taste (Wert erhöhen), DOWN-Taste (Wert verringern)	6 CH-Taste (Kanalwahl)
7 ALARM-Taste	8 Standfuß
9 Batteriefach	10 Batteriefachabdeckung
11 Funktionsleuchte	12 Vorrichtung für Wandmontage
13 Batteriefachabdeckung	14 RESET-Knopf (alle Einstellungen zurücksetzen)
15 Schieberegler für die Kanalwahl	16 Batteriefach

6 Displayanzeigen



1	Aktuelle Uhrzeit	2	Datum, Tag und Monat
3	Komfortindikator (Klima)	4	Innenraum-Infosymbol
5	Innentemperatur und Luftfeuchtigkeit	6	Symbol Außenbereich mit Kanalanzeige
7	Batteriestandanzeige	8	Außentemperatur und Luftfeuchtigkeit
9	Symbol für aktiven Weckruf	10	Alarmunterbrechung (Schlummern) aktiv
11	Mondphase	12	Trendpfeile Innenbereich
13	Trendpfeile Außenbereich		

7 Vor der Inbetriebnahme



HINWEIS

Vermeidung von Verbindungsstörungen!

Um Verbindungsstörungen zwischen den Geräten zu vermeiden, sind die folgenden Punkte bei der Inbetriebnahme zu beachten.

1. Basisgerät (Empfänger) und Sensor (Sender) so nah wie möglich nebeneinander stellen/legen.
2. Stromversorgung für das Basisgerät herstellen und warten bis die Innentemperatur angezeigt wird.
3. Stromversorgung für den Sensor herstellen.
4. Basisgerät und Sensor innerhalb des effektiven Übertragungsbereichs aufstellen/betreiben.
5. Sicherstellen, dass Basisgerät und Funksensor auf den gleichen Kanal eingestellt sind.

Bei einem Batteriewechsel stets die Batterien sowohl im Basisgerät als auch im Sensor entfernen und in richtiger Reihenfolge wieder neu einsetzen, damit die Funkverbindung erneut aufgebaut werden kann. Wird eines der beiden Geräte über einen Netzstromanschluss betrieben, so muss auch für dieses bei einem Batteriewechsel kurzzeitig die Stromverbindung getrennt werden. Werden z.B. nur die Batterien im Sensor ausgetauscht, kann das Signal anschließend gar nicht oder nicht mehr korrekt empfangen werden.

Beachten Sie, dass die tatsächliche Reichweite von den jeweils verwendeten Baumaterialien der Gebäude sowie der jeweiligen Position der Basiseinheit und des Außensensors abhängt. Durch externe Einflüsse (diverse Funksender und andere Störquellen) kann sich die mögliche Reichweite stark verringern. In solchen Fällen empfehlen wir, sowohl für das Basisgerät als auch den Außensensor andere Standorte zu suchen. Manchmal reicht schon ein Verschieben um wenige Zentimeter!

8 Stromversorgung herstellen

Basisgerät

1. Batteriefachdeckel entfernen.
2. Batterien in das Batteriefach einsetzen. Dabei die korrekte Ausrichtung der Batteriepole (+/-) beachten.
3. Batteriefachdeckel wieder aufsetzen.
4. Warten bis Innentemperatur auf dem Basisgerät angezeigt wird.

Funksensor

5. Batteriefachdeckel entfernen.
6. Batterien in das Batteriefach einsetzen. Dabei die korrekte Ausrichtung der Batteriepole (+/-) beachten.
7. CH-Schieberegler in die Position für den gewünschten Übertragungskanal bewegen (Einstellung CH1, CH2 oder CH3 mit Anzeige auf dem Display).
8. Batteriefachdeckel wieder aufsetzen.

HINWEIS! Bei Betrieb eines Außensensors wird Kanal 1 als Standardeinstellung empfohlen.

9 Manuelle Zeiteinstellung

1. SET-Taste ca. 4 Sekunden drücken um in den Zeiteinstellungsmodus zu gelangen.
2. Die einzustellenden Ziffern blinken.
3. UP- oder DOWN-Taste drücken, um den Wert zu verändern.
4. SET-Taste drücken, um die Eingabe zu bestätigen und zur nächsten Einstellung zu wechseln.

-
5. Reihenfolge der Einstellungen: Jahr > Monat > Tag > Sprache > 12-/24-Stunden-Modus > Stunden > Minuten
 6. SET-Taste abschließend drücken, um Einstellungen zu speichern und den Einstellungsmodus zu verlassen.

10 Weckrufeinstellung

1. ALARM-Taste ca. 2 Sekunden drücken um in den Weckzeiteinstellungsmodus zu gelangen.
2. Die einzustellenden Ziffern blinken.
3. UP- oder DOWN-Taste drücken, um den Wert zu verändern.
4. ALARM-Taste drücken, um die Eingabe zu bestätigen und zur nächsten Einstellung zu wechseln.
5. Reihenfolge der Einstellungen: Stunden > Minuten
6. ALARM-Taste abschließend drücken, um Einstellungen zu speichern und den Einstellungsmodus zu verlassen.
7. Im normalen Anzeigemodus die ALARM-Taste drücken, um die Weckzeit anzuzeigen.
8. UP-Taste drücken, um Weckruf zu aktivieren. Das Symbol ☾ wird auf dem Display angezeigt. Der Weckruf ist aktiviert.
9. UP-Taste erneut drücken, um Weckruf zu deaktivieren. Das Symbol ☾ wird nicht mehr angezeigt. Der Weckruf ist deaktiviert.

11 Schlummerfunktion

1. Beim Ertönen des Weckrufs die SNZ/LIGHT-Taste drücken, um die Schlummerfunktion zu aktivieren. Weckruf ertönt erneut nach 5 Minuten.
2. Beim Ertönen des Weckrufs eine beliebige andere Taste drücken, um den Weckruf bis zum erneuten Erreichen der eingestellten Weckzeit auszusetzen.

12 Mondphasen

Im Bereich der nördlichen Halbkugel wächst der Mond von rechts an. Dies ist so, weil die von der Sonne angestrahlte Seite des Mondes auf der Nordhalbkugel von rechts nach links wandert. Auf der Südhalbkugel hingegen wandert diese von links nach rechts. In den beiden nachfolgenden Tabellen sind die Darstellungen der Mondphasen dargestellt.

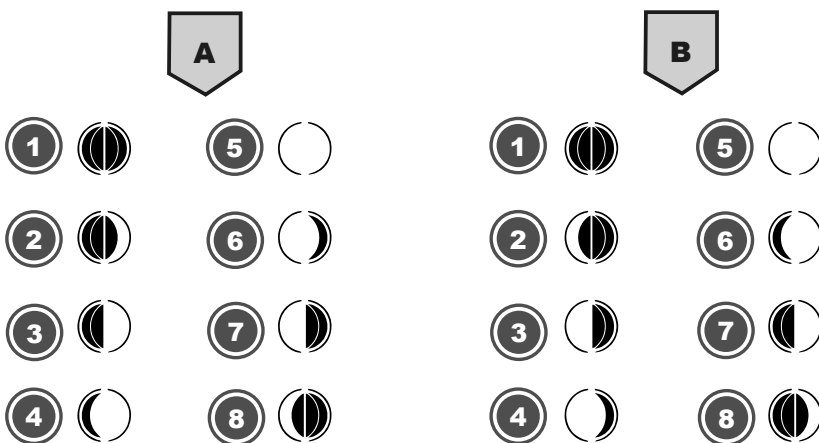


Abb. 2: (A) Nördliche Halbkugel, (B) Südliche Halbkugel

1 Neumond	2 Zunehmender Sichelmond
3 Erstes Viertel	4 Zunehmender Mond
5 Vollmond	6 Abnehmender Mond
7 Letztes Viertel	8 Abnehmender Sichelmond

13 Anschluss von Funksensoren

Die Wetterstation kann die Messwerte von bis zu 3 Funksensoren* des gleichen Typs anzeigen. Dabei muss jeder Funksensor auf einen separaten Kanal eingestellt sein. Zur Kanaleinstellung folgendermaßen vorgehen:

1. Batteriefachabdeckung des Funksensors entfernen.
2. Kanalwahl-Schalter auf den gewünschten Kanal einstellen (CH1, CH2 oder CH3).
3. Batteriefachabdeckung wieder aufsetzen.
4. **HINWEIS! Jeder angeschlossene Funksensor muss auf einen anderen Kanal eingestellt werden. Ist nur ein Funksensor angeschlossen, sollte dieser auf CH1 eingestellt werden.**
5. CHANNEL -Taste an der Basisstation mehrmals drücken, um die Messwerte für die einzelnen Kanäle anzuzeigen. Der gewählte Kanal wird jeweils im Display angezeigt.
6. CHANNEL-Taste ca. 3 Sekunden drücken, um die Werte zurückzusetzen und nach einem Funksensor (RF-Signal) zu suchen.

*weitere Funksensoren sind optional erhältlich

14 Temperaturanzeige

Im normalen Anzeigemodus die DOWN-Taste drücken, um zwischen °C und °F zu wechseln.

15 MAX/MIN Wetterdaten

Die Basisstation speichert die Höchst- und Tiefstwerte für die Innen- und Außentemperatur sowie die Luftfeuchtigkeit.

1. UP-Taste mehrmals drücken, um nacheinander die gespeicherten Werte der Basisstation und des aktuell eingestellten Funksensors anzuzeigen.
2. Reihenfolge der Anzeige: Höchstwerte > Tiefstwerte > Aktuelle Werte
3. Bei Anzeige eines gespeicherten Werts die UP-Taste etwa 3 Sekunden drücken, um den Wert zu löschen.

16 Entsorgung



Entsorgen Sie die Verpackungsmaterialien sortenrein. Informationen zur ordnungsgemäßen Entsorgung erhalten Sie beim kommunalen Entsorgungsdienstleister oder Umweltamt.



Werfen Sie Elektrogeräte nicht in den Hausmüll!

Gemäß der Europäischen Richtlinie 2012/19/EG über Elektro- und Elektronik-Altgeräte und deren Umsetzung in nationales Recht müssen verbrauchte Elektrogeräte getrennt gesammelt und einer umweltgerechten Wiederverwertung zugeführt werden.



Batterien und Akkus dürfen nicht im Hausmüll entsorgt werden. Sie sind zur Rückgabe gebrauchter Batterien und Akkus gesetzlich verpflichtet und können die Batterien nach Gebrauch entweder in unserer Verkaufsstelle oder in unmittelbarer Nähe (z.B. im Handel oder in kommunalen Sammelstellen) unentgeltlich zurückgeben.

Batterien und Akkus sind mit einer durchgekreuzten Mülltonne sowie dem chemischen Symbol des Schadstoffes bezeichnet, "Cd" steht für Cadmium, "Hg" steht für Quecksilber und "Pb" steht für Blei.



Cd¹

Hg²

Pb³

17 Technische Daten

Basisstation

Batterien	2x AAA, 1.5 V
Maximale Anzahl der Sender	3
Temperatur-Maßeinheit	°C / °F
Temperatur-Messbereich	-0°C – 50°C (32°F bis 122°F)
Luftfeuchtigkeits-Messbereich	20% bis 95% RH
Zeitformate	12 oder 24 Stunden
Maße	80 x 110 x 22 mm (B x H x T)
Gewicht	100 g (ohne Batterien) 123 g (mit Batterien)

Funksensor

Batterien	2x AAA, 1.5 V
Übertragungsfrequenz	433 MHz
Übertragungreichweite	30 m
Maximale Sendeleistung	unter 10mW
Temperatur-Maßeinheit	°C / °F
Temperatur-Messbereich	-40°C bis 70°C (-40°F bis 158°F)
Luftfeuchtigkeits-Messbereich	20% bis 95% RH
Maße	50 x 93 x 25 mm (B x H x T)
Gewicht	47 g (ohne Batterien) 70 g (mit Batterien)

18 Garantie

Die reguläre Garantiezeit beträgt 2 Jahre und beginnt am Tag des Kaufs. Um von einer verlängerten, freiwilligen Garantiezeit wie auf dem Geschenkkarton angegeben zu profitieren, ist eine Registrierung auf unserer Website erforderlich.

Die vollständigen Garantiebedingungen sowie Informationen zu Garantiezeitverlängerung und Serviceleistungen können Sie unter www.bresser.de/garantiebedingungen einsehen.

19 EG-Konformitätserklärung



Hiermit erklärt Bresser GmbH, dass der Funkanlagentyp mit Artikelnummer 7000012000000 7000013 der Richtlinie 2014/53/EU entspricht. Der vollständige Text der EG-Konformitätserklärung ist unter der folgenden Internetadresse verfügbar: www.bresser.de/download/70000120000007000013/CE/7000012000000_7000013_CE.pdf

1 Imprint

Bresser GmbH
Gutenbergstr. 2
46414 Rhede
Germany
www.bresser.de

For any warranty claims or service inquiries, please refer to the information on "Warranty" and "Service" in this documentation. We ask for your understanding that unsolicited returns cannot be processed.

Errors and technical changes excepted.

© 2022 Bresser GmbH

All rights reserved.

The reproduction of this documentation - even in extracts - in any form (e.g. photocopy, print, etc.) as well as the use and distribution by means of electronic systems (e.g. image file, website, etc.) without the prior written permission of the manufacturer is prohibited.

The designations and brand names of the respective companies used in this documentation are generally protected by trade, trademark and/or patent law in Germany, the European Union and/or other countries.

2 Validity note

This documentation is valid for the products with the following article numbers:

7000012000000 7000013

Manual version: 0422

Manual designation:

Manual_7000012000000-7000013_MyClimate-Thermo-Hygro_de-en_BRESSER_v042022a

Always provide information when requesting service.

3 Features

- Trend arrows for humidity and temperature
- Display of time, date, weekday
- Alarm with snooze function
- Outdoor temperature (in °C or °F)
- Indoor temperature (in °C or °F)
- Comfort indicator (climate)
- Moon phases
- Max/min values storage
- Temporary backlight
- Table stand or wall mounting

4 About this Instruction Manual



NOTICE

These operating instructions are to be considered a component of the device.

Read the safety instructions and the operating manual carefully before using this device.

Keep this instruction manual in a safe place for future reference. When the device is sold or given to someone else, the instruction manual must be provided to the new owner/user of the product.

5 Parts overview and scope of delivery

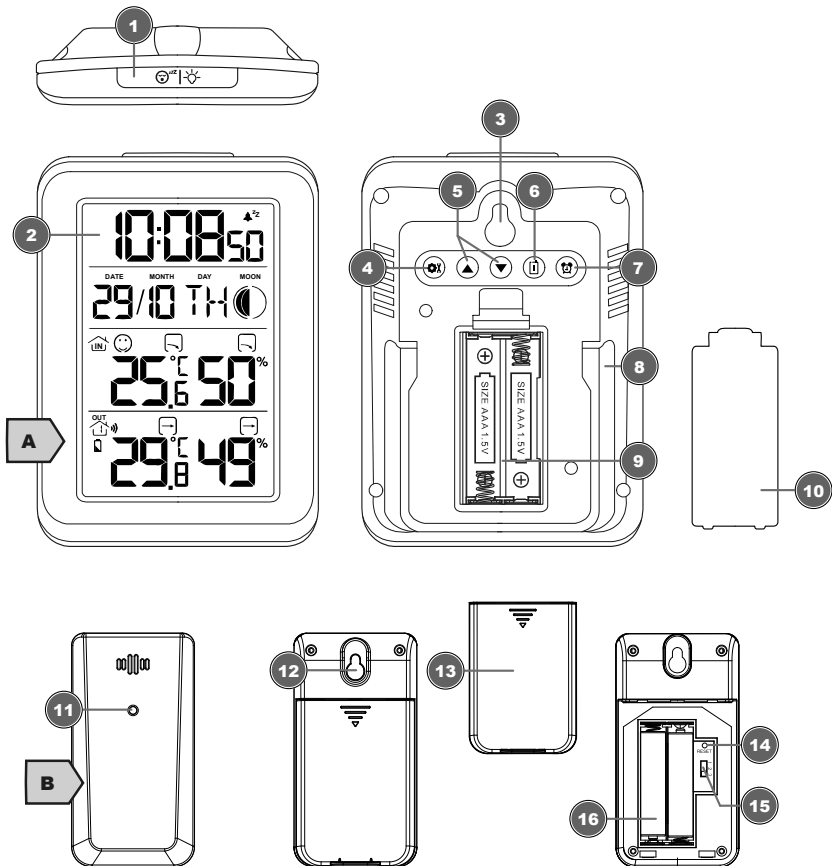


Illustration 1: All parts of base station (top) and wireless sensor (bottom)

- 1 SNZ/LIGHT button (snooze function / display brightness)
- 3 Wall mount fixture

- 2 Display (base station)
- 4 SET button (basic settings)

5 UP button (increase value), DOWN button (decrease value)	6 CH button (channel selection)
7 ALARM button	8 Stand
9 Battery compartment	10 Battery compartment cover
11 Function indicator	12 Wall mount fixture
13 Battery compartment cover	14 RESET knob (reset all settings)
15 Slide control for channel selection	16 Battery compartment

Scope of delivery:

Art. No. 7000012 CM3/GYE: Weather station (A) (1 piece), Thermo-/Hygrosensor (B) (1 piece)

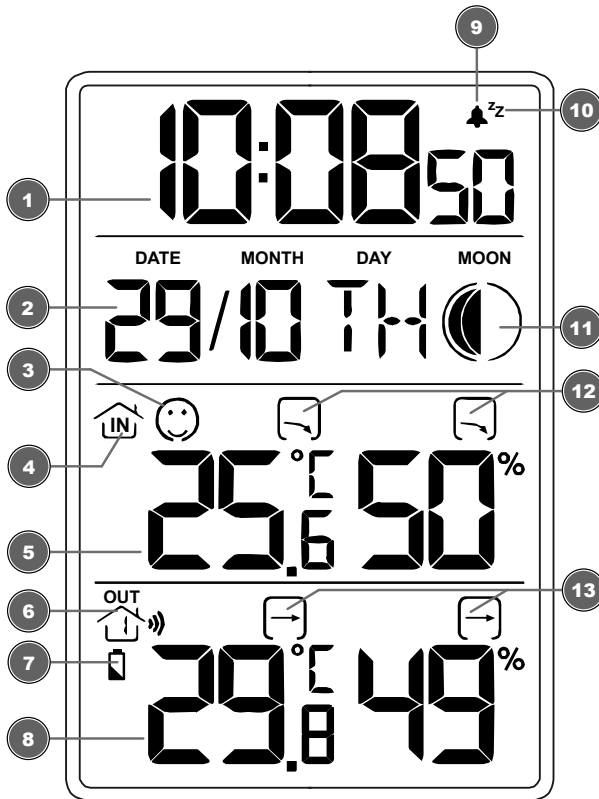
Art. No. 7000013: Weather station (A) (2 pieces), Thermo-/Hygrosensor (B) (3 pieces)

Also required (not included):

Station: 2 pcs. each Micro batteries (1.5V, type AAA/LR03)

Sensor: 2 pcs. each Micro batteries (1.5V, type AAA/LR03)

6 Screen display



1	Current time	2	Date, day and month
3	Comfort indicator (climate)	4	Indoor info icon
5	Temperature and humidity	6	Outdoor sensor info icon
7	Low battery indicator	8	Outdoor temperature and humidity
9	Symbol for enabled alarm	10	Alarm interruption (snooze) activated
11	Moon phase	12	Trend arrows indoor
13	Trend arrows outdoor		

7 Before commissioning



NOTICE

Avoid connection faults!

In order to avoid connection problems between the devices, the following points must be observed during commissioning.

1. Place the base unit (receiver) and sensor (transmitter) as close together as possible.
2. Connect the power supply to the base unit and wait until the indoor temperature is displayed.
3. Establish power supply for the sensor.
4. Set up/operate the base unit and sensor within the effective transmission range.
5. Make sure that the base unit and the radio sensor are set to the same channel.

When changing the batteries, always remove the batteries in both the base unit and the sensor and reinsert them in the correct order so that the radio connection can be re-established. If one of the two devices is operated via a mains power connection, the power connection for this device must also be disconnected briefly when changing the battery. If, for example, only the batteries in the sensor are replaced, the signal cannot be received or can no longer be received correctly.

Note that the actual range depends on the building materials used in the building and the position of the base unit and outdoor sensor. External influences (various radio transmitters and other sources of interference) can greatly reduce the possible range. In such cases, we recommend finding other locations for both the base unit and the outdoor sensor. Sometimes a shift of just a few centimetres is enough!

8 Setting up power supply

Base unit

1. Remove the battery compartment cover.
2. Insert the batteries into the battery compartment. Ensure that the battery polarity (+/-) is correct.
3. Replace the battery compartment cover.
4. Wait until the indoor temperature is displayed on the base station.

Remote sensor

5. Remove the battery compartment cover.
6. Insert the batteries into the battery compartment. Ensure that the battery polarity (+/-) is correct.
7. Move the CH slide control to the position for the desired transmission channel (setting CH1, CH2 or CH3 with screen display).
8. Replace the battery compartment cover.

NOTICE! When operating one outdoor sensor, channel 1 is recommended as the default setting.

9 Manual time setting

1. Press the SET button for approx. 4 seconds to enter the time setting mode.
2. Digits to be set are flashing.
3. Press UP or DOWN button to change the value.
4. Press the SET button to confirm and switch to the next setting.
5. Sequence of the settings: Year > Month > Day > Language > 12-/24-hour mode > Hours > Minutes
6. Finally, press the SET button to save the settings and exit settings mode.

10 Alarm setting

1. Press and hold ALARM button for approx. 2 seconds to enter the alarm time setting mode.
2. Digits to be set are flashing.
3. Press UP or DOWN button to change the value.
4. Press ALARM button to confirm and continue to the next setting.
5. Settings order: Hours > Minutes
6. Finally press the ALARM button to save the settings and exit the setting mode.
7. Press ALARM button in normal display mode to display the alarm time.
8. Press UP button to activate the alarm. The symbol ☾ will be displayed. The alarm is activated.
9. Press UP button again to disable the alarm. The symbol ☾ will not be displayed. The alarm is disabled.

11 Snooze function

1. When the alarm sounds, press the SNZ/LIGHT button to activate the snooze function. The alarm sounds again after 5 minutes.
2. When the alarm sounds, press any other key to stop the alarm until the set alarm time is reached again.

12 Moon phases

In the Northern hemisphere, the moon waxes (the part of the moon we see that glows after New Moon) from the right. This is because the side of the moon illuminated by the sun moves from right to left in the northern hemisphere. In the southern hemisphere, however, it moves from left to right. The two tables below show the representations of the moon phases.

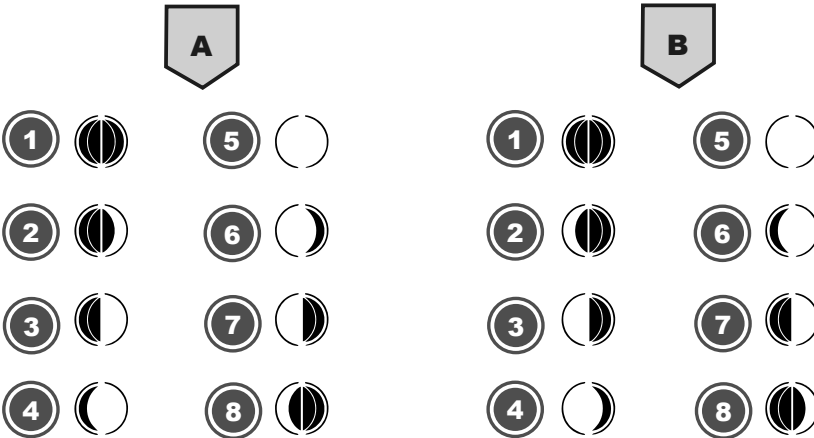


Illustration 2: (A) northern hemisphere, (B) southern hemisphere

1 New Moon	2 Waxing Crescent
3 First quarter	4 Waxing Gibbous
5 Full Moon	6 Waning Gibbous
7 Last quarter	8 Waning Crescent

13 Connecting remote sensors

The Weather Station can display the readings from up to 3 wireless sensors* of the same type. Each radio sensor must be set to a separate channel. Proceed as follows to set the channel:

1. Remove the battery compartment cover of the wireless sensor.
2. Set the channel selection switch to the desired channel (CH1, CH2 or CH3).
3. Re-attach the battery compartment cover.
4. **NOTICE! Each connected wireless sensor must be set to a different channel. If only one wireless sensor is connected, it should be set to CH1.**
5. Press the CHANNEL button on the base station several times to display the measured values for the individual channels. The selected channel is shown in the display.
6. Press CHANNEL button for about 3 seconds to reset the values and search for a wireless sensor (RF signal).

*further wireless sensors are optionally available

14 Temperature display

In normal display mode, press the DOWN key to toggle between °C and °F.

15 MAX/MIN Weather data

The base station stores the maximum and minimum readings for indoor and outdoor temperature as well as for the humidity:

1. Press the UP button repeatedly to display the stored values of the main unit and of the currently set wireless sensor one after another.
2. Display sequence: Maximum values > Minimum values > Current values
3. When a stored value is displayed, press the UP button for about 3 seconds to delete the value.

16 Disposal



Dispose of the packaging materials properly, according to their type, such as paper or cardboard. Contact your local waste-disposal service or environmental authority for information on the proper disposal.



Do not dispose of electronic devices in the household garbage!

According to the European Directive 2012/19/EU on Waste Electrical and Electronic Equipment and its transposition into national law, used electrical equipment must be collected separately and recycled in an environmentally sound manner.



Batteries and rechargeable batteries must not be disposed of with household waste. You are legally obliged to return used batteries and accumulators and can return the batteries after use either in our sales outlet or in the immediate vicinity (e.g. in the trade or in municipal collection points) free of charge.

Batteries and accumulators are marked with a crossed-out dustbin and the chemical symbol of the pollutant, "Cd" stands for cadmium, "Hg" stands for mercury and "Pb" stands for lead.



17 Technical data

Base unit

Batteries	2x AAA, 1.5 V
Maximum number of sensors	3
Temperature unit	°C/°F
Temperature measuring range	-0°C - 50°C (32°F to 122°F)
Humidity measuring range	20% to 95% (RH)
Time format	12 or 24 hours
Dimensions	80 x 110 x 22 mm (W x H x D)
Weight	100 g (without batteries) 123 g (with batteries)

Wireless sensor

Batteries	2x AAA, 1.5 V
Transmission frequency	433 MHz
RF transmission range	30 m
Maximum RF power	under 10mW
Temperature unit	°C/°F
Temperature measuring range	-40°C to 70°C (-40°F to 158°F)
Humidity measuring range	20% to 95% (RH)
Dimensions	50 x 93 x 25 mm (W x H x D)
Weight	47 g (without batteries) 70 g (with batteries)

18 Warranty

The regular guarantee period is 2 years and begins on the day of purchase. To benefit from an extended voluntary guarantee period as stated on the gift box, registration on our website is required.

You can consult the full guarantee terms as well as information on extending the guarantee period and details of our services at www.bresser.de/warranty_terms.

19 EC declaration of conformity



Hereby Bresser GmbH declares that the radio equipment type with 7000012000000 7000013 complies with Directive 2014/53/EU. The full text of the EC declaration of conformity is available at the following Internet address www.bresser.de/download/70000120000007000013/CE/7000012000000_7000013_CE.pdf

20 UKCA Declaration of Conformity



Bresser GmbH has issued a "Declaration of Conformity" in accordance with applicable guidelines and corresponding standards. The full text of the UKCA declaration of conformity is available at the following internet address: www.bresser.de/download/70000120000007000013/UKCA/7000012000000_7000013_UKCA.pdf

Bresser UK Ltd. • Suite 3G, Eden House, Enterprise Way, Edenbridge, Kent TN8 6HF, Great Britain

Service

DE AT CH BE

Bei Fragen zum Produkt und eventuellen Reklamationen nehmen Sie bitte zunächst mit dem Service-Center Kontakt auf, vorzugsweise per E-Mail.

E-Mail: service@bresser.de
Telefon*: +49 28 72 80 74 210

BRESSER GmbH
Kundenservice
Gutenbergstr. 2
46414 Rhede
Deutschland

*Lokale Rufnummer in Deutschland (Die Höhe der Gebühren je Telefonat ist abhängig vom Tarif Ihres Telefonanbieters); Anrufe aus dem Ausland sind mit höheren Kosten verbunden.

NL BE

Als u met betrekking tot het product vragen of eventuele klachten heeft kunt u contact opnemen met het service centrum (bij voorkeur per e-mail).

e-mail: info@bresserbenelux.nl
Teléfono*: +31 528 23 24 76

BRESSER Benelux
Klantenservice
Smirnofstraat 8
7903 AX Hoogeveen
Nederland

*Het telefoonnummer wordt in het Nederland tegen lokaal tarief in rekening gebracht. Het bedrag dat u per gesprek in rekening gebracht zal worden, is afhankelijk van het tarief van uw telefoon provider; gesprekken vanuit het buitenland zullen hogere kosten met zich meebrengen.

GB IE

Please contact the service centre first for any questions regarding the product or claims, preferably by e-mail.

e-mail: service@bresseruk.com
Telephone*: +44 1342 837 098

BRESSER UK Ltd
Customer Support
Suite 3G, Eden House
Enterprise Way
Edenbridge, Kent TN8 6HF
United Kingdom

*Number charged at local rates in the UK (the amount you will be charged per phone call will depend on the tariff of your phone provider); calls from abroad will involve higher costs.

ES PT

Si desea formular alguna pregunta sobre el producto o alguna eventual reclamación, le rogamos que se ponga en contacto con el centro de servicio técnico (de preferencia por e-mail).

e-mail: servicio.iberia@bresser-iberia.es
Teléfono*: +34 91 67972 69

BRESSER Iberia SLU
Servicio al Cliente
c/Valdemorillo, 1 Nave B
P.I. Ventorro del cano
28925 Alcorcón Madrid
España

*Número local de España (el importe de cada llamada telefónica dependen de las tarifas de los distribuidores); Las llamadas des del extranjero están ligadas a costes suplementarios.

FR BE





Si vous avez des questions concernant ce produit ou en cas de réclamations, veuillez prendre contact avec notre centre de services (de préférence via e-mail).

e-mail: sav@bresser.fr
Téléphone:** 00 800 6343 7000

BRESSER France SARL
Service après-vente
Pôle d'Activités de Nicopolis
314 Avenue des Chênes Verts
83170 Brignoles
France

**Prix d'un appel local depuis la France ou Belgique

Bresser GmbH
Gutenbergstraße 2
46414 Rhede · Germany
www.bresser.de

    @BresserEurope

