



BRESSER®

Temeo Hygro Circuitu

Art. No. 70-00005



DE BEDIENUNGSANLEITUNG 4

NL HANDLEIDING 12

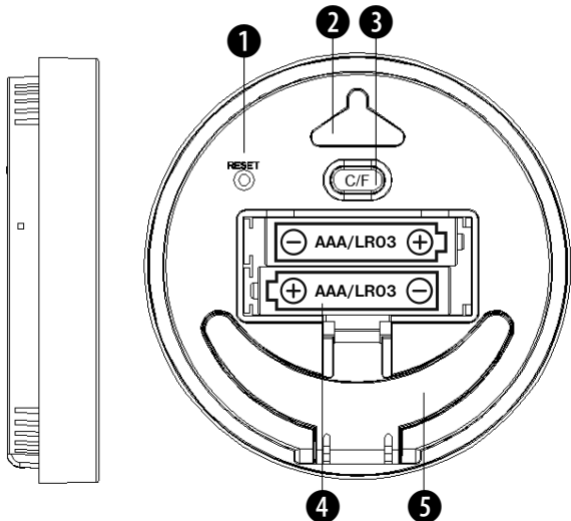
GB INSTRUCTION MANUAL 8

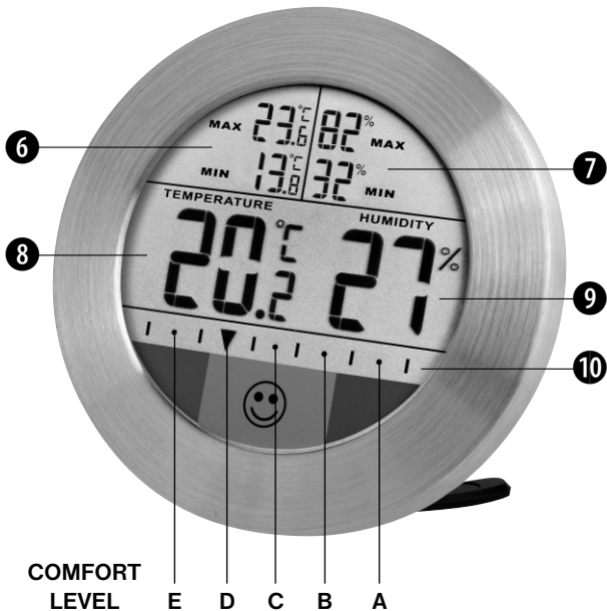
ES INSTRUCCIONES DE USO 12

FR MODE D'EMPLOI 12

IT ISTRUZIONI PER L'USO 12

**GARANTIE & SERVICE / WARRANTY & SERVICE / GARANTIE ET SERVICE /
GARANTÍA Y SERVICIO / GARANZIA E ASSISTENZA..... 13-15**





Zu dieser Anleitung



Lesen Sie vor der Benutzung des Geräts aufmerksam die Sicherheitshinweise und die Bedienungsanleitung.

Bewahren Sie diese Bedienungsanleitung für die erneute Verwendung zu einem späteren Zeitpunkt auf. Bei Verkauf oder Weitergabe des Gerätes ist die Bedienungsanleitung an jeden nachfolgenden Besitzer/Benutzer des Produkts weiterzugeben. Das Gerät ist nur für den Betrieb in Innenräumen bestimmt!

Allgemeine Sicherheitshinweise



GEFAHR von Körperschäden!
Kinder dürfen das Gerät nur unter Aufsicht benutzen. Verpackungsmaterialien (Plastiktüten, Gummibänder, etc.) von Kindern fernhalten! Es besteht ERSTICKUNGSGEFAHR! Dieses Gerät beinhaltet Elektronikteile, die über eine Stromquelle (Batterien) betrie-

ben werden. Lassen Sie Kinder beim Umgang mit dem Gerät nie unbeaufsichtigt! Die Nutzung darf nur, wie in der Anleitung beschrieben, erfolgen, andernfalls besteht GEFAHR eines STROMSCHLAGS!

Ausgelaufene Batteriesäure kann zu Verätzungen führen! Vermeiden Sie den Kontakt von Batteriesäure mit Haut, Augen und Schleimhäuten. Spülen Sie bei Kontakt mit der Säure die betroffenen Stellen sofort mit reichlich klarem Wasser und suchen Sie einen Arzt auf.



BRAND-/EXPLOSIONSGEFAHR!

Setzen Sie das Gerät keinen hohen Temperaturen aus. Benutzen Sie nur die empfohlenen Batterien. Gerät und Batterien nicht kurzschließen oder ins Feuer werfen! Durch übermäßige Hitze und unsachgemäße Handhabung können Kurzschlüsse, Brände und sogar Explosionen ausgelöst werden!

! HINWEIS!

Bauen Sie das Gerät nicht auseinander! Wenden Sie sich im Falle eines Defekts an Ihren Fachhändler. Er nimmt mit dem Service-Center Kontakt auf und kann das Gerät ggf. zwecks Reparatur einschicken.

Setzen Sie das Gerät keinen Erschütterungen aus!

Benutzen Sie nur die empfohlenen Batterien. Ersetzen Sie schwache oder verbrauchte Batterien immer durch einen komplett neuen Satz Batterien mit voller Kapazität. Verwenden Sie keine Batterien unterschiedlicher Marken, Typen oder unterschiedlich hoher Kapazität. Entfernen Sie Batterien aus dem Gerät, wenn es längere Zeit nicht benutzt wird!

Keinesfalls normale, nicht wieder aufladbare Batterien aufladen! Sie können in Folge des Ladens explodieren. Für Spannungsschäden in Folge falsch eingelegter Batterien übernimmt der Hersteller keine Haftung!

Lieferumfang

Wetterstation, Bedienungsanleitung.
Es werden Batterien vom Typ AAA benötigt (nicht im Lieferumfang enthalten).

Teileübersicht

- ❶ RESET Taste
- ❷ Wandhalterung
- ❸ °C/°F Taste
- ❹ Batteriefach
- ❺ Tischstandfuß
- ❻ Innentemperatur MIN/MAX
- ❼ Raumlufffeuchtigkeit MIN/MAX
- ❽ Innentemperatur
- ❾ Raumlufffeuchtigkeit
- ❿ Komfortstufenanzeige (Comfort Level)

Inbetriebnahme

1. Entfernen Sie die Batteriefachabdeckung der Wetterstation.
2. Setzen Sie neue Batterien vom Typ AAA / LR03 in das Batteriefach der Wetterstation. Achten Sie beim Einlegen auf die korrekte polare Ausrichtung.

tung der Batterien wie in dem Fach dargestellt.

Hinweis: Wird die Anzeige der Wetterstation schwächer, so tauschen Sie die Batterien der Wetterstation aus.

Anzeige

Wenn sich die Luftfeuchtigkeit für 24 Stunden am Stück unter 20% hält, wird im MIN-Bereich ↓ MIN angezeigt. Wenn die aktuelle Luftfeuchtigkeit unter 20% fällt, zeigt der Hauptbereich ↓ BELOW, und die MAX-Anzeige ↓ MAX.

Komfortstufenanzeige

(Comfort Level: A, B, C, D, E)

A (rot): Temperatur $\geq 26.0^{\circ}\text{C}$
(Vollständiger Luftfeuchtigkeit Bereich)
oder
Luftfeuchtigkeit $\geq 66\%$
(Vollständiger Temperatur Bereich).

B: Temperatur $19.0-25.9^{\circ}\text{C}$
und Luftfeuchtigkeit $59-65\%$

C: Temperatur $19.0-25.9^{\circ}\text{C}$
und Luftfeuchtigkeit $52-58\%$

D: Temperatur $19.0-25.9^{\circ}\text{C}$
und Luftfeuchtigkeit $45-51\%$

E (blau): Temperatur $\leq 18.9^{\circ}\text{C}$
und Luftfeuchtigkeit $< 66\%$
oder
Temperatur $< 26.0^{\circ}\text{C}$
und Luftfeuchtigkeit $\leq 44\%$

$^{\circ}\text{C}/^{\circ}\text{F}$ Taste

Taste drücken um zwischen Temperaturanzeige in $^{\circ}\text{C}$ oder $^{\circ}\text{F}$ zu wechseln.

RESET Taste

Taste im Fall einer Fehlfunktion mit einem dünnen Metallstab drücken, um Geräteeinstellungen zurückzusetzen.

Wartung/Reinigung

Trennen Sie das Gerät vor der Reinigung von der Stromquelle (Batterien entfernen)! Reinigen Sie das Gerät nur äußerlich mit einem

trockenen Tuch. Benutzen Sie keine Reinigungsflüssigkeit, um Schäden an der Elektronik zu vermeiden. Schützen Sie das Gerät vor Staub und Feuchtigkeit! Entfernen Sie Batterien aus dem Gerät, wenn es längere Zeit nicht benutzt wird!

ENTSORGUNG



Entsorgen Sie die Verpackungsmaterialien sortenrein. Informationen zur ordnungsgemäßen Entsorgung erhalten Sie beim kommunalen Entsorgungsdienstleister oder Umweltamt.



Werfen Sie Elektrogeräte nicht in den Hausmüll!

■ Gemäß der Europäischen Richtlinie 2002/96/EG über Elektro- und Elektronik-Altgeräte und deren Umsetzung in nationales Recht müssen verbrauchte Elektrogeräte getrennt gesammelt und einer umweltgerechten Wiederverwertung zugeführt werden.



Batterien und Akkus dürfen nicht im Hausmüll entsorgt wer-

den. Sie sind zur Rückgabe gebrauchter Batterien und Akkus gesetzlich verpflichtet und können die Batterien nach Gebrauch entweder in unserer Verkaufsstelle oder in unmittelbarer Nähe (z.B. im Handel oder in kommunalen Sammelstellen) unentgeltlich zurückgeben. Batterien und Akkus sind mit einer durchgekreuzten Mülltonne sowie dem chemischen Symbol des Schadstoffes bezeichnet, „Cd“ steht für Cadmium, „Hg“ steht für Quecksilber und „Pb“ steht für Blei.

EG-Konformitätserklärung



Hiermit erklärt Bresser GmbH, dass sich dieses Gerät:

Temeo Hygro Circuitu
Art.Nr.: 70-00005

in Übereinstimmung mit den grundlegenden Anforderungen und den anderen relevanten Vorschriften der Richtlinie 1999/5/EG befindet.

About this Instruction Manual



These operating instructions are to be considered a component of the device.

Please read the safety instructions and the operating instructions carefully before use.

Keep these instructions for renewed use at a later date. When the device is sold or given to someone else, the instruction manual must be provided to the new owner/user of the product. The device is intended only for indoor use.

General Warnings



RISK of bodily injury!

Children should only use the device under adult supervision. Keep packaging material, like plastic bags and rubber bands, out of the reach of children, as these materials pose a choking hazard. This device contains electronic components that operate via a power source (batteries). Children should only use the device under adult

supervision. Only use the device as described in the manual; otherwise, you run the risk of an electric shock. Leaking battery acid can lead to chemical burns. Avoid contact of battery acid with skin, eyes and mucous membranes. In the event of contact, rinse the affected region immediately with a plenty of water and seek medical attention.



RISK OF FIRE/EXPLOSION!

Do not expose the device to high temperatures. Use only the recommended batteries. Do not short-circuit the device or batteries, or throw them into a fire. Excessive heat or improper handling could trigger a short-circuit, a fire or an explosion.

! NOTE!

Do not disassemble the device. In the event of a defect, please contact your dealer. The dealer will contact the Service Centre and can send the device in to be repaired, if necessary. Protect the device from severe

shocks! Use only the recommended batteries. Always replace weak or empty batteries with a new, complete set of batteries at full capacity. Do not use batteries from different brands or with different capacities. The batteries should be removed from the unit if it has not been used for a long time. Never recharge normal, non-rechargeable batteries. This could lead to explosion during the charging process.

The manufacturer is not liable for damage related to improperly installed batteries.

Scope of delivery

Weather station, operating instructions. AAA/LR03 batteries required (not included with delivery).

Parts overview

- 1 RESET button
- 2 Wall mount
- 3 °C/°F button
- 4 Battery compartment

- 5 Table stand
- 6 Indoor temperature MIN/MAX
- 7 Indoor humidity MIN/MAX
- 8 Indoor temperature
- 9 Indoor humidity
- 10 Comfort Level display

Initial operation

1. Remove the battery compartment cover of the weather station.
2. Insert new AAA / LR03 batteries into the battery compartment of the weather station. Pay attention to the correct polar orientation of the batteries as shown in the compartment when inserting.

NOTE: Replace the batteries in the weather station if the display of the weather station becomes faint.

Display

When humidity is under 20% for 24 consecutive hours, the MIN Display shows ↓ MIN. When the current humidity is lower than 20%, main area

shows ↓ BELOW, and the MAX Display shows ↓ MAX.

Comfort Level: A, B, C, D, E

A (red): Temperature $\geq 26.0^{\circ}\text{C}$

(All humidity range)

or

Humidity $\geq 66\%$

(All temperature range).

B: Temperature $19.0\text{--}25.9^{\circ}\text{C}$

and Humidity $59\text{--}65\%$

C: Temperature $19.0\text{--}25.9^{\circ}\text{C}$

and Humidity $52\text{--}58\%$

D: Temperature $19.0\text{--}25.9^{\circ}\text{C}$

and Humidity $45\text{--}51\%$

E:(blue) Temperature $\leq 18.9^{\circ}\text{C}$

and Humidity $< 66\%$

or

Temperature $< 26.0^{\circ}\text{C}$

and Humidity $\leq 44\%$

$^{\circ}\text{C}/^{\circ}\text{F}$ button

Press the button to switch between temperature display in $^{\circ}\text{C}$ or $^{\circ}\text{F}$.

RESET button

Press the button with a thin metal rod in the event of a malfunction for resetting the device settings.

NOTES on Cleaning


Before cleaning the device, disconnect it from the power supply (remove batteries)! Only use a dry cloth to clean the exterior of the device. To avoid damaging the electronics, do not use any cleaning fluid. Protect the device from dust and moisture. The batteries should be removed from the unit if it has not been used for a long time.

DISPOSAL




Dispose of the packaging materials properly, according to their type, such as paper or cardboard. Contact your local waste-disposal

service or environmental authority for information on the proper disposal.

 Do not dispose of electronic devices in the household garbage!

As per Directive 2002/96/EC of the European Parliament on waste electrical and electronic equipment and its adaptation into German law, used electronic devices must be collected separately and recycled in an environmentally friendly manner.

 In accordance with the regulations concerning batteries and rechargeable batteries, disposing of them in the normal household waste is explicitly forbidden. Please make sure to dispose of your used batteries as required by law – at a local collection point or in the retail market. Disposal in domestic waste violates the Battery Directive.

EC Declaration of Conformity



Bresser GmbH declares that the device:

Temeo Hygro Circuitu
Art.Nr.: 70-04400

is in accordance with applicable guidelines and corresponding standards of the 1999/5/EG directive.

(FR) Vous souhaitez un mode d'emploi détaillé pour ce produit dans une langue spécifique ? Alors consultez notre site Internet à l'aide du lien suivant (code QR) pour voir les versions disponibles.

(NL) U wenst een uitvoerige gebruikshandleiding voor dit product in een specifieke taal? Bezoek dan onze website via deze link (QR Code) voor alle beschikbare versies.

(IT) Desidera ricevere informazioni esaustive su questo prodotto in una lingua specifica? Venga a visitare il nostro sito Web al seguente link (codice QR Code) per conoscere le versioni disponibili.

(ES) ¿Desearía recibir unas instrucciones de uso completas sobre este producto en un idioma determinado? Entonces visite nuestra página web utilizando el siguiente enlace (código QR) para ver las versiones disponibles.



Manual Download:

www.bresser.de/download/7000005

DE GARANTIE & SERVICE

Die reguläre Garantiezeit beträgt 2 Jahre und beginnt am Tag des Kaufs. Um von einer verlängerten, freiwilligen Garantiezeit wie auf dem Geschenkkarton angegeben zu profitieren, ist eine Registrierung auf unserer Website erforderlich. Die vollständigen Garantiebedingungen sowie Informationen zu Garantiezeitverlängerung und Serviceleistungen können Sie unter www.bresser.de/garantiebedingungen einsehen. Sie wünschen eine ausführliche Anleitung zu diesem Produkt in einer bestimmten Sprache? Dann besuchen Sie unsere Website über nachfolgenden Link (QR Code) für verfügbare Versionen. Alternativ können Sie uns auch eine E-Mail an die Adresse manuals@bresser.de schicken oder eine Nachricht unter +49 (0) 2872 - 8074-220* hinterlassen. Bitte geben Sie stets Ihren Namen, Ihre genaue Adresse, eine gültige Telefonnummer und E-Mail-Adresse sowie die Artikelnummer und -bezeichnung an.

*Lokale Rufnummer in Deutschland (Die Höhe der Gebühren je Telefonat ist abhängig vom Tarif Ihres Telefonanbieters); Anrufe aus dem Ausland sind mit höheren Kosten verbunden.

GB WARRANTY & SERVICE

The regular guarantee period is 2 years and begins on the day of purchase. To benefit from an extended voluntary guarantee period as stated on the gift box, registration on our website is required. You can consult the full guarantee terms as well as information on extending the guarantee period and details of our services at www.bresser.de/warranty_terms. Would you like detailed instructions for this product in a particular language? Then visit our website via the link below (QR code) for available versions. Alternatively you can also send an email to manuals@bresser.de or leave a message on +49 (0) 28 72 - 80 74-220*. Please always state your name, precise address, a valid phone number and email address, as well as the article number and name.

*Number charged at local rates in Germany (the amount you will be charged per phone call will depend on the tariff of your phone provider); calls from abroad will involve higher costs.

FR Garantie et Service

La durée normale de la garantie est de 2 ans à compter du jour de l'achat. Afin de pouvoir profiter d'une prolongation facultative de la garantie, comme il est indiqué sur le carton d'emballage, vous devez vous enregistrer sur notre site Internet. Vous pouvez consulter l'intégralité des conditions de garantie ainsi que les informations concernant la prolongation de la garantie et les prestations de service sur www.bresser.de/warranty_terms.

Vous souhaitez un mode d'emploi détaillé pour ce produit dans une langue spécifique ? Alors consultez notre site Internet à l'aide du lien suivant (code QR) pour voir les versions disponibles. Vous pouvez également nous envoyer un e-mail à l'adresse manuals@bresser.de ou nous laisser un message au +49 (0) 28 72 – 80 74-220*. Indiquez toujours votre nom, votre adresse exacte, un numéro de téléphone et une adresse e-mail valides ainsi que le numéro de l'article et sa description.

*Numéro d'appel local en Allemagne (le montant des frais par appel téléphonique dépend du tarif de votre opérateur téléphonique) ; les appels depuis l'étranger entraînent des coûts plus élevés.

NL Garantie & Service

De reguliere garantieperiode bedraagt 2 jaar en begint op de dag van aankoop. Om gebruik te maken van een verlengde vrijwillige garantieperiode zoals aangegeven op de geschenkverpakking is aangegeven dient het product op onze website geregistreerd te worden. De volledige garantievoorwaarden en informatie over de verlenging van de garantieperiode en servicediensten kunt u bekijken op www.bresser.de/warranty_terms. U wenst een uitvoerige gebruikshandleiding voor dit product in een specifieke taal? Bezoek dan onze website via deze link (QR Code) voor alle beschikbare versies. U kunt ook een e-mail sturen naar manuals@bresser.de of een bericht achterlaten op nummer +49 (0) 28 72 – 80 74-220*. Vermeld alstublieft altijd uw naam, uw exacte adres, een geldig telefoonnummer en e-mailadres, evenals het artikelnummer en het kenmerk.

*Lokaal nummer in Duitsland (het tarief voor het telefoongesprek is afhankelijk van het tarief van uw telefoonprovider). Telefoongesprekken uit het buitenland brengen hogere kosten met zich mee.

ES Garantía y servicio

El período regular de garantía es dos años iniciándose en el día de la compra. Para beneficiarse de un período de garantía más largo y voluntario tal y como se indica en la caja de regalo es necesario registrarse en nuestra página web. Las condiciones de garantía completas así como informaciones relativas a la ampliación de la garantía y los servicios pueden encontrarse en www.bresser.de/warranty_terms. ¿Desearía recibir unas instrucciones de uso completas sobre este producto en un idioma determinado? Entonces visite nuestra página web utilizando el siguiente enlace (código QR) para ver las versiones disponibles. O envíenos un mensaje a la dirección de correo manuals@bresser.de o déjenos un mensaje telefónico en el siguiente número +49 (0) 28 72 - 80 74-220*. Asegúrese de dejar su nombre, dirección, teléfono válido, una dirección de correo electrónico así como el número del artículo y su descripción.

*Número local de Alemania (el importe de cada llamada telefónica dependen de las tarifas de los distribuidores); Las llamadas desde el extranjero están ligadas a costes suplementarios.

IT Garanzia e assistenza

La durata regolare della garanzia è di 2 anni e decorre dalla data dell'acquisto. Per godere di un'estensione volontaria della garanzia come descritto sulla confezione regalo, è necessario registrarsi nel nostro sito Web. Le condizioni complete di garanzia e le informazioni sull'estensione di garanzia e i servizi di assistenza sono visibili al sito www.bresser.de/warranty_terms. Desidera ricevere informazioni esaustive su questo prodotto in una lingua specifica? Venga a visitare il nostro sito Web al seguente link (codice QR Code) per conoscere le versioni disponibili.



www.bresser.de/download/7000005



Find us on
Facebook



www.bresser.de/start/bresser

Irrtümer und technische Änderungen vorbehalten. - Errors and technical changes reserved.
Sous réserve d'erreurs et de modifications techniques. - Vergisningen en technische veranderingen voorbehouden.
Queda reservada la posibilidad de incluir modificaciones o de que el texto contenga errores. - Con riserva di errori
e modifiche tecniche.

AML7000005MSF0416BRESSER



BRESSER®

Bresser GmbH

Gutenbergstr. 2 · DE-46414 Rhede
Germany

www.bresser.de · service@bresser.de