

FREEK VONK®

×

(B) BRESSER®

10X25 VERREKIJKER

**BINOCULARS/FERNGLAS/
JUMELLES/PRISMÁTICOS**

Art. No. 9820102



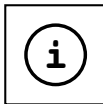
- (NL) Handleiding**
- (EN) Operating Instructions**
- (DE) Bedienungsanleitung**
- (FR) Mode d'emploi**
- (ES) Instrucciones de uso**



SERVICE AND WARRANTY:



www.bresser.de/warranty_terms



BINOCULARS GUIDE:



www.bresser.de/guide



BINOCULARS FAQ:

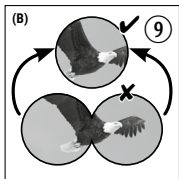
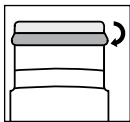
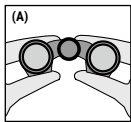
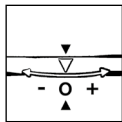


www.bresser.de/faq



Points de collecte sur www.quefairedemesdechets.fr
Privilégiez la réparation ou le don de votre appareil !

NL	Handleiding	4
EN	Operating instructions	8
DE	Bedienungsanleitung	12
FR	Mode d'emploi	16
ES	Instrucciones de uso	20



3

1

7

2

7

4

4

5

5

6

8

8



WAARSCHUWING! Niet geschikt voor kinderen jonger dan drie jaar. Verstikkingsgevaar - kleine onderdelen. Bevat

functioneel scherpe randen en punten!

Algemene waarschuwingen

- **VERBLINDINGSGEVAAR!** Kijk met dit toestel nooit direct naar de zon of naar de omgeving van de zon. Er bestaat VERBLINDINGSGEVAAR!
- **VERSTIKKINGSGEVAAR!** Kinderen mogen dit toestel alleen onder toezicht gebruiken. Verpakkingsmaterialen (Plastic zakken, elastiekjes, etc.) uit de buurt van kinderen houden! Er bestaat VERSTIKKINGSGEVAAR!

- **BRANDGEVAAR!** Stel het toestel – met name de lenzen – niet aan direct zonlicht bloot! Door de lichtbundeling kan brand ontstaan.
- Neem het toestel niet uit elkaar! Neem bij defecten a.u.b. contact op met de verkoper. Deze zal contact opnemen met een servicecenter en kan het toestel indien nodig voor reparatie terugsturen.
- Stel het apparaat niet bloot aan hoge temperaturen.
- Dit toestel is alleen bedoeld voor privé-gebruik. Houd altijd de privacy van uw medemens in gedachten – kijk met dit toestel bijvoorbeeld niet in de woningen van anderen!

Onderdelen lijst

1. Middenas van de verrekijker
2. Rubberen oogschelpen
3. Ring om ogen op elkaar uit te lijnen (dioptriering)
4. Verrekijker lichaam
5. Objectief optische buis
6. Scherpstelknop
7. Oculair
8. Objectief lenzen
9. Beeldcirkel bij correct ingestelde oogafstand
10. Draagriem/draagband
11. Verrekijkertas

De afstand tussen de ogen

De afstand tussen beide ogen is bij ieder

kind anders. Daarom moet de juiste oogafstand voor de verrekijker eerst voor je worden ingesteld.

Pak daarvoor de verrekijker in beide handen (Afb. A) en houd het voor je ogen. Nu moet je de verrekijker-as zo indrukken dat je als je erdoorheen kijkt maar één blikveld kunt zien (Afb. B).

De scherpstelling

Zoek eerst een voorwerp dat meer dan 10 meter van je is verwijderd. Om een scherp beeld van dit voorwerp te krijgen, moet je eerst je rechteroog dicht doen (of met je vinger dicht houden). Nu kun je het beeld voor je linkeroog met de scherpstelknop (6) door te draaien scherpstellen.

Als dat gelukt is, moet je je linkeroog dicht doen en het beeld voor je rechteroog scherp stellen met de ring om je ogen op elkaar uit te lijnen (3). Als dat allemaal gelukt is, kun je je doel nu met beide ogen scherp zien.

Als je een bril draagt

Aan de voorkant van de lens om in te kijken bevinden zich inklapbare oogbeschermingen (2). Als brildrager moet je deze naar achteren klappen om scherper te kunnen zien.

TIPS voor reiniging

- Reinig de lenzen (oculair en/of objectief) alleen met een zachte en pluisvrije doek (b. v. microvezel). Druk niet te hard op de doek om het bekrassen van de lens te voorkomen.
- Om sterke bevuilding te verwijderen kunt u de poetsdoek met een brillenreinigingsvloeistof bevochtigen en daarmee de lens poetsen zonder veel kracht te zetten.
- Bescherm het toestel tegen stof en vocht! Laat het toestel na gebruik – zeker bij hoge luchtvochtigheid – enige tijd op kamertemperatuur acclimatiseren zodat alle restvocht geëlimineerd wordt.



AFVAL

- Scheid het verpakkingsmateriaal voordat u het weggooit. Informatie over het correct scheiden en weggooien van afval kunt u bij uw gemeentelijke milieudienst inwinnen.

EG-conformiteitsverklaring



Een "conformiteitsverklaring" in overeenstemming met de van toepassing zijnde richtlijnen en overeenkomstige normen is door Bresser GmbH afgegeven. Deze kan elk moment op aanvraag worden ingezien. De volledige tekst van de EG-verklaring van

overeenstemming is beschikbaar op het volgende internetadres:

www.bresser.de/download/9820101B4K000/CE/9820101B4K000_CE.pdf

Garantie en Service

De reguliere garantieperiode bedraagt 2 jaar en begint op de dag van aankoop. Om gebruik te maken van een verlengde vrijwillige garantieperiode zoals aangegeven op de geschenkverpakking is aangegeven dient het product op onze website geregistreerd te worden.

De volledige garantievoorwaarden en informatie over de verlenging van de garantieperiode en servicediensten kunt u bekijken op www.bresser.de/warranty_terms.



WARNING! Not for children under three years. Choking hazard – small parts. Contains functional sharp edges and points!

General Warnings

- **Risk of blindness** – Never use this device to look directly at the sun or in the direct proximity of the sun. Doing so may result in a risk of blindness.
 - **Choking hazard** – Children should only use the device under adult supervision. Keep packaging material, like plastic bags and rubber bands, out of the reach of children, as these materials also pose a choking hazard.
- **Risk of fire** – Do not place the device, particularly the lenses, in direct sunlight. The concentration of light could cause a fire.
 - Do not disassemble the device. In the event of a defect, please contact your dealer. The dealer will contact the Service Centre and can send the device in to be repaired, if necessary.
 - Do not expose the device to high temperatures.
 - The device is intended only for private use. Please heed the privacy of other people. Do not use this device to look into apartments, for example.

Parts overview

1. Centre axle
2. Rubber eyecups
3. Dioptre adjustment
4. Body of the binoculars
5. Lens tube
6. Central focusing wheel
7. Eyepiece
8. Objective lens
9. Image circle with correctly set eye distance
10. Carrying strap / loop
11. Binoculars case

Eye distance

The distance between one's eyes varies from person to person, so it is essential

that you adjust your binoculars before you use them. Take the binoculars in both hands (Fig. A) and hold them to your eyes. Fold them so that you see a single circle when looking through them with both eyes (Fig. B).

Adjusting the focus

Find an object over ten metres away. Close your right eye, or hold a finger over it. Turn the focusing wheel (6) to focus correctly for your left eye. Then repeat the process with your other eye using the dioptre adjustment (3). Once you have both focused correctly, you'll be able to see any object in focus with both eyes.

If you wear glasses

The eyepieces on the lenses fold (2). Fold them back if you wear glasses to see in focus.

Notes on cleaning

- Clean the eyepieces and lenses only with a soft, lint-free cloth like a microfibre cloth. To avoid scratching the lenses, use only gentle pressure with the cleaning cloth.
- To remove more stubborn dirt, moisten the cleaning cloth with an eyeglass-cleaning solution and wipe the lenses gently.
- Protect the device from dust and

moisture. After use, particularly in high humidity, let the device acclimatize for a short period of time, so that the residual moisture can dissipate before storing.



DISPOSAL

- Dispose of the packaging materials properly, according to their type, such as paper or cardboard. Contact your local waste-disposal service or environmental authority for information on the proper disposal.

EC Declaration of Conformity



Bresser GmbH has issued a "Declaration of Conformity" in accordance with applicable guidelines and corresponding standards. The full text of the EU declaration of conformity is available at the following internet address:

www.bresser.de/download/9820101B4K000/CE/9820101B4K000_CE.pdf

Warranty and Service

The regular warranty period is 2 years and begins on the day of purchase. To benefit from an extended voluntary guarantee period as stated on the gift box, registration on our website is required. You can consult the full warranty terms as well as information on extending the warranty period and details of our services at www.bresser.de/warranty_terms.



ACHTUNG! Nicht für Kinder unter 3 Jahren geeignet. Kleine Teile, Erstickungsgefahr. Beinhaltet funktionale scharfkantige Kanten und Spitzen!

Allgemeine Warnhinweise

- **ERBLINDUNGSGEFAHR!** Schauen Sie mit diesem Gerät niemals direkt in die Sonne oder in die Nähe der Sonne. Es besteht ERBLINDUNGSGEFAHR!
- **ERSTICKUNGSGEFAHR!** Kinder sollten das Gerät nur unter Aufsicht benutzen. Verpackungsmaterialien (Plastiktüten, Gummibänder, etc.) von Kindern fernhalten! Es besteht ERSTICKUNGSGEFAHR!
- **BRANDGEFAHR!** Setzen Sie das Gerät

– speziell die Linsen – keiner direkten Sonneneinstrahlung aus! Durch die Lichtbündelung könnten Brände verursacht werden.

- Bauen Sie das Gerät nicht auseinander! Wenden Sie sich im Falle eines Defekts bitte an Ihren Fachhändler. Er nimmt mit dem Service-Center Kontakt auf und kann das Gerät ggf. zwecks Reparatur einschicken.
- Setzen Sie das Gerät keinen hohen Temperaturen aus.
- Das Gerät ist für den Privatgebrauch gedacht. Achten Sie die Privatsphäre Ihrer Mitmenschen – schauen Sie mit diesem Gerät zum Beispiel nicht in Wohnungen!

Teileübersicht

1. Fernglas-Mittelachse
2. Gummiaugenmuscheln
3. Augenausgleichsring (Dioptrienring)
4. Fernglaskörper
5. Objektivtubus
6. Scharfstellknopf (Mitteltrieb)
7. Okular
8. Objektivlinse
9. Bildkreis, bei korrekt eingestelltem Augenabstand
10. Trageriemen/Trageschlaufe
11. Fernglasztasche

Der Augenabstand

Der Abstand zwischen den beiden Augen ist bei jedem Kind anders. Deshalb muss

der richtige Augenabstand bei deinem Fernglas zuerst für dich eingestellt werden. Nimm dazu das Fernglas in beide Hände (Abb. A) und halte es vor die Augen. Jetzt musst du es um die Fernglasachse so einknicken, dass du beim Durchblicken nur einen Bildkreis sehen kannst (Abb. B).

Die Scharfeinstellung

Suche dir zunächst einen Gegenstand, der mehr als 10 Meter von dir entfernt ist. Damit du ein scharfes Bild von diesem Gegenstand bekommst, musst du nun zuerst das rechte Auge schließen (oder mit dem Finger zuhalten). Jetzt kannst du das Bild für dein linkes Auge mit dem Scharfstellknopf (6) durch Drehen scharfstellen.

Wenn du das geschafft hast, musst du das linke Auge schließen und das Bild für das rechte Auge am Augenausgleichring (3) scharf einstellen. Wenn alles geklappt hat, kannst du dein Ziel nun mit beiden Augen scharf sehen.

Falls du eine Brille trägst


Vorne an den Einblick-Linsen befinden sich umklappbare Augenschützer (2). Als Brillenträger solltest du diese umstülpen, um schärfer sehen zu können.

Hinweise zur Reinigung


- Reinigen Sie die Linsen (Okulare und/oder Objektive) nur mit einem weichen und fusselreien Tuch (z. B. Microfaser). Das Tuch nicht zu stark aufdrücken, um ein Verkratzen der Linsen zu vermeiden.
- Zur Entfernung stärkerer Schmutz-reste befeuchten Sie das Putztuch mit einer Brillen-Reinigungsflüssigkeit und wischen damit die Linsen mit wenig Druck ab.
- Schützen Sie das Gerät vor Staub und Feuchtigkeit! Lassen Sie es nach der Benutzung – speziell bei hoher Luftfeuchtigkeit – bei Zimmertemperatur einige Zeit akklimatisieren, so dass die Restfeuchtigkeit abgebaut werden

kann. Setzen Sie die Staubschutzkappen auf und bewahren Sie es in der mitgelieferten Tasche auf.

ENTSORGUNG

-  Entsorgen Sie die Verpackungsmaterialien sortenrein. Informationen zur ordnungsgemäßen Entsorgung erhalten Sie beim kommunalen Entsorgungsdienstleister oder Umweltamt.

EG-Konformitätserklärung

 Eine „Konformitätserklärung“ in Übereinstimmung mit den anwendbaren Richtlinien und entsprechenden Normen ist von der Bresser GmbH erstellt worden. Der

vollständige Text der EG-Konformitätserklärung ist unter der folgenden Internetadresse verfügbar:

www.bresser.de/download/9820101B4K000/CE/9820101B4K000_CE.pdf

Garantie & Service

Die reguläre Garantiezeit beträgt 2 Jahre und beginnt am Tag des Kaufs. Um von einer verlängerten, freiwilligen Garantiezeit wie auf dem Geschenkkarton angegeben zu profitieren, ist eine Registrierung auf unserer Website erforderlich. Die vollständigen Garantiebedingungen sowie Informationen zu Garantiezeitverlängerung und Serviceleistungen können Sie hier einsehen:

www.bresser.de/garantiebedingungen.



AVERTISSEMENT ! Ne convient pas pour les enfants de moins de 3 ans. Risque d'étouffement - Petites pièces. Contient des pointes et arêtes coupantes fonctionnelles !

Consignes générales de sécurité

- **RISQUE DE CECITE !** Ne jamais regarder directement le soleil à travers cet appareil en le pointant directement en sa direction. L'observateur court un **RISQUE DE CECITE !**
- **RISQUE D'ETOUFFEMENT !** Les

enfants ne doivent utiliser cet appareil que sous surveillance. Maintenez les enfants éloignés des matériaux d'emballage (sacs plastiques, bandes en caoutchouc, etc.) ! **RISQUE D'ETOUFFEMENT !**

- **RISQUE D'INCENDIE !** Ne jamais orienter l'appareil – en particuliers les lentilles – de manière à capter directement les rayons du soleil ! La focalisation de la lumière peut déclencher des incendies.
- Ne pas démonter l'appareil ! En cas de défaut, veuillez vous adresser à votre revendeur spécialisé. Celui-ci prendra contact avec le service client pour, éventuellement, envoyer l'appareil en réparation.

- Ne pas exposer l'appareil à des températures trop élevées.
- Les unités sont destinées à un usage privé. Respectez la sphère privée de vos concitoyens et n'utilisez pas ces unités pour, par exemple, observer ce qui se passe dans un appartement !

Vue d'ensemble des pièces

1. Axe central des jumelles
2. Œillets en caoutchouc
3. Réglage dioptrique
4. Corps des jumelles
5. Objectif
6. Molette centrale (mise au point)
7. Lentille oculaire
8. Lentille d'objectif
9. Cercle d'image, lorsque l'écart inter-

pupillaire est correctement réglé

10. Sangle/dragonne de transport
11. Pochette de rangement pour jumelles

La distance entre les yeux

La distance entre les deux yeux n'est pas la même pour tous les enfants. Voilà pourquoi tu dois commencer par régler tes jumelles à la distance entre les yeux qui te convient. Pour cela, prends tes jumelles à deux mains (Fig. A) et tiens-les devant les yeux. Resserre ou écarte maintenant les deux parties autour de l'axe afin de ne plus voir l'image que dans un seul cercle (Fig. B).

Mise au point

Commence par choisir un objet qui se

trouve à plus de 10 mètres de toi. Afin d'obtenir une image nette de cet objet, tu dois d'abord fermer l'œil droit (ou bloquer la vue avec tes doigts). Tu peux maintenant faire la mise au point pour ton œil gauche en tournant le bouton de mise au point (6). Une fois que tu as réussi, tu fermes ton œil gauche et tu fais la mise au point de ton œil droit à l'aide de la bague de compensation des yeux (3). Maintenant, tu dois pouvoir voir l'objet de façon bien nette.

Si tu portes des lunettes

Sur les lentilles côté œil se trouvent des protections rabattables pour les yeux (2). Si tu portes des lunettes, tu dois rabattre ces protections pour avoir une vue plus nette.

REMARQUE concernant le nettoyage

- Les lentilles (oculaires et/ou objectifs) ne doivent être nettoyé qu'avec un chiffon doux et ne peluchant pas (p. ex. microfibres). Le chiffon doit être passé sans trop le presser sur la surface, afin d'éviter de rayer les lentilles.
- Pour éliminer les traces plus coriaces, le chiffon peut être humidifié avec un produit liquide destiné au nettoyage de lunettes de vue avant d'essuyer la lentille avec le chiffon en exerçant une pression légère.
- Protégez l'appareil de la poussière et de l'humidité ! Après usage, et en particulier lorsque l'humidité de l'air est importante, il convient de laisser l'appareil

reposer quelques minutes à température ambiante, de manière à ce que l'humidité restante puisse se dissiper.



ELIMINATION

- Éliminez l'emballage en triant les matériaux. Pour plus d'informations concernant les règles applicables en matière d'élimination de ce type de produits, veuillez vous adresser aux services communaux en charge de la gestion des déchets ou de l'environnement.

Déclaration de conformité CE



Bresser GmbH ha emitido una "Declaración de conformidad" de acuerdo con las directrices y

normas correspondientes. El texto completo de la declaración de conformidad de la UE está disponible en la siguiente dirección de Internet:
www.bresser.de/download/9820101B4K000/CE/9820101B4K000_CE.pdf

Garantie et Service

La garantie normale dure 2 ans à compter du jour d'achat. Afin de pouvoir profiter d'une extension de garantie (prestation non obligatoire), tel que mentionné sur la carte-cadeau, vous êtes tenu de vous inscrire sur notre site Web. Vous pouvez consulter l'intégralité des conditions de garantie ainsi que les informations quant au prolongement de la durée de la garantie et des prestations de services sous le lien suivant :
www.bresser.de/warranty_terms.



¡ADVERTENCIA! No apto para niños menores de tres años. Peligro de asfixia: piezas pequeñas. ¡Contiene puntas y fillos funcionales agudos!

Advertencias de carácter general

- **¡Existe PELIGRO DE CEGUERA!** No mire nunca directamente al sol o cerca de él con este aparato. ¡Existe PELIGRO DE CEGUERA!
- **¡Existe PELIGRO DE ASFIXIA!** Los niños solo deberían utilizar el aparato bajo supervisión. Mantener los materiales de embalaje (bolsas de plástico, bandas de goma) alejadas del alcance de

los niños. ¡Existe PELIGRO DE ASFIXIA!

- **¡PELIGRO DE INCENDIO!** No exponer el aparato – especialmente las lentes – a la radiación directa del sol. La concentración de la luz puede provocar incendios.
- No desmonte el aparato. En caso de que exista algún defecto, le rogamos que se ponga en contacto con su distribuidor autorizado. Este se pondrá en contacto con el centro de servicio técnico y, dado el caso, podrá enviarle el aparato para su reparación.
- No exponga el aparato a altas temperaturas.
- La aparato están concebidos para el

uso privado. Respete la privacidad de las personas de su entorno – por ejemplo, no utilice este aparato para mirar en el interior de viviendas.

Resumen

1. Mando central de enfoque para los binoculares
2. Visores de goma
3. Rueda de ajuste de las dioptrías
4. Cuerpo de los binoculares
5. Tubo del objetivo
6. Mando central de enfoque (dispositivo de focalización)
7. Ocular
8. Lente del objetivo
9. Círculo de imagen con la distancia

entre los ojos ajustada correctamente

10. Correa/Cinta de transporte
11. Maletín de los prismáticos

La distancia entre los ojos

La distancia entre los ojos es distinta en cada niño. Por ello, en primer lugar es necesario ajustar la distancia correcta en tus prismáticos para que se adapten exactamente a ti. Para ello, coge los prismáticos con las dos manos (Fig. A) y sostenlos delante de los ojos. Ahora debes doblar el eje de los prismáticos de modo que al mirar sólo puedas ver un círculo de imagen (Fig. B).

El ajuste de precisión

En primer lugar, busca un objeto que esté a más de 10 metros de distancia de ti.

Para obtener una imagen nítida de este objeto, lo primero que tienes que hacer es cerrar el ojo derecho (o taparlo con el dedo). Ahora puedes regular la precisión de la imagen para tu ojo izquierdo girando el botón de ajuste de precisión (6).

Una vez que lo hayas hecho debes cerrar el ojo izquierdo y regular la precisión de la imagen para el ojo derecho en el anillo de compensación de los ojos (3). Cuando hayas hecho todo esto, podrás ver el objetivo nítidamente con los dos ojos.

Si llevas gafas

En la parte delantera de las lentes de visión hay dos protecciones plegables para los ojos (2). Si llevas gafas, tienes que


doblarlos hacia atrás para poder ver con más nitidez.

NOTAS sobre la limpieza

- Limpie las lentes (oculares y/o objetivos) exclusivamente con un paño suave y sin hilachas (p. ej. de microfibras). No presione el paño con demasiada fuerza para evitar arañazos en las lentes.
- Para retirar los restos de suciedad intensa, humedezca el paño de limpieza con un producto limpiador para gafas y frote las lentes ejerciendo poca presión.
- ¡Proteja el aparato del polvo y la humedad! Tras el uso a la temperatura del cuarto – especialmente en condiciones de humedad del aire

elevada – deje que se aclimate durante un tiempo, de modo que se pueda eliminar la humedad residual.

ELIMINACIÓN

- 
 Elimine los materiales de embalaje separados por tipos. Obtendrá información sobre la eliminación reglamentaria en los proveedores de servicios de eliminación municipales o en la agencia de protección medioambiental.

Declaración de conformidad de la Unión Europea (CE)



Bresser GmbH ha emitido una "Declaración de conformidad" de acuerdo con las directrices y normas corres-

pondientes. El texto completo de la declaración de conformidad de la UE está disponible en la siguiente dirección de Internet: www.bresser.de/download/9820101B4K000/CE/9820101B4K000_CE.pdf

Garantía y servicio

El período regular de garantía es 2 años iniciándose en el día de la compra. Para beneficiarse de un período de garantía más largo y voluntario tal y como se indica en la caja de regalo es necesario registrarse en nuestra página web. Las condiciones completas de garantía, así como información relativa a la ampliación de la garantía y servicios, puede encontrarse en www.bresser.de/warranty_terms.

Service:

(NL) (BE)

E-Mail: **info@bresserbenelux.nl**

Telefoon*: +31 (0) 528 23 24 76

BRESSER Benelux

Smirnofstraat 8, 7903 AX Hoogeveen
Nederlands

(EN) (IE)

E-Mail: **service@bresseruk.com**

Telephone*: +44 1342 837 098

BRESSER UK Ltd.

Suite 3G, Eden House

Enterprise Way

Edenbridge, Kent TN8 6HF

Great Britain

(DE) (AT) (CH) (BE)

E-Mail: **service@bresser.de**

Telefon*: +49 (0) 28 72-80 74-210

BRESSER GmbH

Kundenservice

Gutenbergstr. 2, 46414 Rhede
Deutschland

(FR) (BE)

E-Mail: **sav@bresser.fr**

Téléphone*: 00 800 6343 7000

(appel non surtaxé)

BRESSER France SARL
Pôle d'Activités de Nicopolis
314 Avenue des Chênes Verts
83170 Brignoles
France



E-Mail: **servicio.iberia@bresser.de**
Teléfono*: +34 91 67972 69

BRESSER Iberia SLU
C/Valdemorillo, 1 Nave B
P.I. Ventorro del Cano
28925 Alcorcón Madrid
España

*Lokale Rufnummer in Deutschland (Die Höhe der Gebühren je Telefonat ist abhängig vom Tarif Ihres Telefonanbieters); Anrufe aus dem Ausland sind mit höheren Kosten verbunden.

*Number charged at local rates in the UK (the amount you will be charged per phone call will depend on the tariff of your phone provider); calls from abroad will involve higher costs.

*Het telefoonnummer wordt in het Nederland tegen lokaal tarief in rekening gebracht. Het bedrag dat u per gesprek in rekening gebracht zal worden, is afhankelijk van het tarief van uw telefoon provider; gesprekken vanuit het buitenland zullen hogere kosten met zich meebrengen.

*Prix d'un appel local depuis la France ou Belgique

*Número local de España (el importe de cada llamada telefónica dependen de las tarifas de los distribuidores); Las llamadas des del extranjero están ligadas a costes suplementarios.

FREEK VONK®

X

(B) BRESSER®

www.freekvonk.nl

© en onder licentie van Studio Freek,
alle rechten voorbehouden.

Contact

Bresser GmbH
Gutenbergstraße 2
46414 Rhede · Germany
www.bresser.de

   @BresserEurope

Bresser UK Ltd.
Suite 3G, Eden House
Enterprise Way • Edenbridge,
Kent TN8 6HF • Great Britain

Vergissingen en technische veranderingen voorbehouden. · Errors and technical changes reserved. · Irrtümer und technische Änderungen vorbehalten. · Sous réserve d'erreurs et de modifications techniques. · Queda reservada la posibilidad de incluir modificaciones o de que el texto contenga errores.
Manual_9820102_Binoculars-10x2.5.nl-en-de-fr-es_FREEK_v032.02.5a