



Meteorologická stanice  
**MeteoTemp Baro HZ**

**CZ** Návod k použití

# Obsah

1	Tiráž	4
2	Poznámka o platnosti	4
3	Funkce	5
4	O tomto návodu k použití	5
5	Přehled částí a rozsah dodávky	6
6	Zobrazení na obrazovce	8
7	Napájení	9
8	Připojení vzdálených senzorů	10
9	Ukazatel stavu baterie	11
10	Automatické nastavení času	11
11	Manuální nastavení času	11
12	Nastavení časového pásma	12
13	Nastavení budíku	12
14	Funkce odložení budíku	13
15	Změna zobrazení °C/°F	13
16	Nastavení města	13
17	Fáze měsíce	14
18	Východ/západ slunce	15
19	Přílivy a odlivy	15

20	Vývoj počasí	16
21	Barometrický / atmosférický tlak	17
22	Zapnutí výstrahy na teplotu a/nebo výstrahy na námrazu	18
23	Předběžná výstraha na námrazu	18
24	Hodnoty MAX/MIN teploty	18
25	Podsvícení / ztmavení displeje	18
26	Likvidace	19
27	Technické údaje	20
28	Záruka	21
29	Záruka	21
30	Prohlášení o shodě CE	22

---

# 1 Tiráž

Společnost Bresser GmbH

Gutenbergstr. 2  
46414 Rhede  
Německo

[www.bresser.de](http://www.bresser.de)

V případě nároků na záruku nebo dotazů na servis se prosím řiďte informacemi v této dokumentaci v části „Záruka“ a „Servis“. Prosíme o pochopení, že nevyžádané vrácení zboží nelze zpracovat.

Vyhrazeny chyby a technické změny.

©2025 Bresser GmbH

Všechna práva vyhrazena.

Reprodukce této dokumentace – i částečná – v jakékoli formě (např. fotokopie, tisk apod.) a její použití nebo šíření prostřednictvím elektronických systémů (např. obrazový soubor, webová stránka apod.) bez předchozího písemného souhlasu výrobce je zakázáno.

Označení a značková jména použítá v této dokumentaci jsou obecně chráněna obchodními, ochrannými známkami a/ nebo patenty v Německu, Evropské unii a/nebo dalších zemích.

## 2 Poznámka k platnosti

Tato dokumentace platí pro produkty s následujícími čísly artiklu:

7007520

**Verze návodu:** 22025

**Označení návodu:**

IM\_7007520\_multi-language\_BRESSER

Při žádosti o servis vždy uveďte informace.

---

### 3 Funkce

- Rádiově řízené s příjmem DCF signálu
- 6 různých symbolů předpovědi počasí
- Záznam barometrického tlaku za posledních 12 hodin
- 5 jazyků zobrazení dne v týdnu
- 12/24H
- °C/°F
- Vnitřní/venkovní teplota
- Vlhkost vzduchu uvnitř/venku
- Záznam maximální a minimální teploty a vlhkosti
- Indikátor slabé baterie
- Trend teploty a vlhkosti
- Upozornění na venkovní teplotu
- Zobrazení trendu počasí
- Dvojitý budík s funkcí opakovaného buzení
- Čas východu a západu slunce
- Časové pásmo
- 3 úrovně podsvícení

### 4 O tomto návodu k použití

---

#### POZNÁMKA

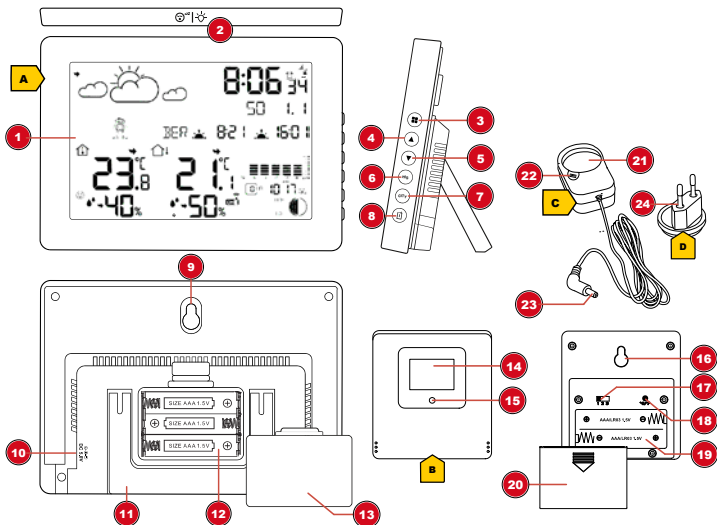


**Tento návod k použití je považován za součást zařízení.**

Před použitím tohoto zařízení si pečlivě přečtěte bezpečnostní pokyny a návod k obsluze.

Uchovejte tento návod k použití na bezpečném místě pro budoucí použití. Pokud bude zařízení prodáno nebo předáno, musí být návod k použití předán dalšímu majiteli/uživateli produktu.

## 5 Přehled dílů a rozsah dodávky



Ilustrace 1: Všechny části základní stanice a senzoru

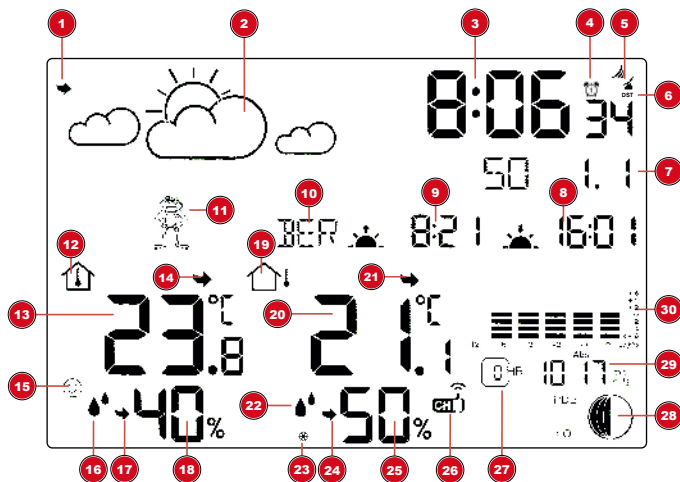
1	Displej	2	Tlačítko SNOOZE/LIGHT (nastavení funkce odložení / úprava jasu displeje)
3	Tlačítko MODE (zobrazení budíku 1, budíku 2)	4	Tlačítko UP (zvýšení hodnoty nebo zobrazení MAX/MIN)
5	Tlačítko DOWN (snížení hodnoty nebo aktivace/deaktivace výstrahy na teplotu/námrazu)	6	Tlačítko HIS (zobrazení hodnot barometru za posledních 12 hodin)

7	Tlačítko CITY (pro fáze měsíce, přílivy, západ a východ slunce)	8	Tlačítko CHANNEL (volba kanálu, CH1, CH2, CH3, cyklus kanálů)
9	Otvor pro montáž na zeď	10	DC napájecí zásuvka
11	Stojan	12	Prostor pro baterie
13	Kryt prostoru pro baterie	14	Displej (bezdrátový senzor)
15	Kontrolka funkce	16	Otvor pro nástěnnou montáž
17	Posuvný ovladač pro výběr kanálu	18	Tlačítko °C/°F (přepínání zobrazení mezi °C a °F)
19	Prostor pro baterie (bezdrátový senzor)	20	Kryt prostoru pro baterie (bezdrátový senzor)
21	Držák adaptéru	22	Zajišťovací tlačítko
23	Konektor DC	24	Adaptér s eurozástrčkou

**Rozsah dodávky:** Meteostanice (A), termo/hygro senzor (B), napájecí adaptér (C) s eurozástrčkou (D)

Stanice: 3 ks mikrobaterií (1,5 V, typ AAA/LR03) (součástí balení) (volitelné) Senzor: 2 ks mikrobaterií (1,5 V, typ AAA/LR03) (součástí balení)

## 6 Zobrazení na displeji



Ilustrace 2: Zobrazení na displeji základní stanice

1	Šipka trendu předpovědi počasí	2	Grafické zobrazení trendu počasí na následujících 12 hodin
3	Aktuální čas	4	Aktivní budík
5	Ikona rádiového signálu	6	Ikona aktivního letního času (DST)
7	Den v týdnu, den, měsíc	8	Čas západu slunce
9	Čas východu slunce	10	Výběr města (pro fáze měsíce, příliv, odliv, západ a východ slunce)
11	Ikona žabky počasí	12	Ikona vnitřní teploty
13	Vnitřní teplota	14	Šipka trendu vnitřní teploty
15	Indikátor komfortu (klíma)	16	Ikona vlhkosti
17	Šipka trendu vlhkosti (vnitřní)	18	Vlhkost (vnitřní)
19	Ikona venkovní teploty	20	Venkovní teplota
21	Šipka trendu venkovní teploty	22	Ikona vlhkosti (venkovní)

23	Upozornění na námrazu (varování před mrazem)	24	Šipka trendu vlhkosti (venkovní)
25	Vlhkost (venkovní)	26	Zvolený kanál bezdrátového senzoru
27	Zobrazení hodin pro barometrický údaj	28	Fáze měsíce / přílivy
29	Barometr (atmosférický tlak)	30	Histogram

## 7 Napájení

### **Základní jednotka**

1. Zasuňte DC konektor do připojovací zásuvky na základní jednotce.
2. Zasuňte eurozástrčku do síťové zásuvky.
3. Zařízení se zapne automaticky.
4. Počkejte, dokud se na základní jednotce nezobrazí vnitřní teplota.

**UPOZORNĚNÍ! Pro trvalý provoz se doporučuje napájení ze sítě. Alternativně je možný provoz na baterie, aby bylo možné uchovat nastavení času v případě výpadku proudu. Při provozu na baterie se stanice po 6 sekundách přepne do úsporného režimu a zobrazení na displeji se deaktivuje. Zobrazení lze znovu aktivovat stisknutím tlačítka odložení budíku.**

Pro provoz na baterie postupujte následovně:

5. Sejměte kryt prostoru pro baterie.
6. Vložte baterie do prostoru pro baterie. Dbejte na správnou polaritu baterií (+/-).
7. Nasadte zpět kryt prostoru pro baterie.
8. Počkejte, dokud se na základní jednotce nezobrazí vnitřní teplota.

---

**UPOZORNĚNÍ! Při změně typu napájení (síťové nebo bateriové) dochází z technických důvodů k dočasnému přerušení napájení. Všechna dříve provedená nastavení budou ztracena.**

### **Bezdrátový senzor**

9. Sejměte kryt prostoru pro baterie.
10. Vložte baterie do přihrádky na baterie. Ujistěte se, že jsou baterie správně vloženy (póly +/-).
11. Přesuňte přepínač kanálů na požadovaný kanál.

**UPOZORNĚNÍ! Tato meteorologická stanice může být provozována s jedním nebo více bezdrátovými senzory. Každý připojený bezdrátový senzor musí být nastaven na jiný kanál. Pokud je připojen pouze jeden bezdrátový senzor, měl by být nastaven na kanál 1.**

12. Znovu nasadte kryt přihrádky na baterie.

## **8 Připojení vzdálených senzorů**

Meteorologická stanice může zobrazovat údaje až ze 3 bezdrátových senzorů\* stejného typu. Každý bezdrátový senzor musí být nastaven na samostatný kanál. Postupujte následovně:

1. Sejměte kryt přihrádky na baterie bezdrátového senzoru.
2. Nastavte přepínač výběru kanálu na požadovaný kanál (1, 2 nebo 3).
3. Znovu připevněte kryt přihrádky na baterie.
4. Stiskněte několikrát tlačítko CHANNEL na základní stanici, abyste zobrazili naměřené hodnoty jednotlivých kanálů nebo mezi nimi přepínali. Vybraný kanál se vždy zobrazí na displeji.
5. Podržte tlačítko CHANNEL přibližně 3 sekundy pro zahájení vyhledávání senzoru.

---

**UPOZORNĚNÍ! Každý připojený bezdrátový senzor musí být nastaven na jiný kanál. Pokud je připojen pouze jeden bezdrátový senzor, měl by být nastaven na kanál 1.**

\* jeden bezdrátový senzor je součástí balení, další jsou k dispozici volitelně

## 9 Indikátor stavu baterie

1. Když úroveň nabití baterií v základní stanici nebo v bezdrátovém senzoru dosáhne kritické hodnoty, na příslušné části displeje se zobrazí symbol baterie.
2. Při výměně jedné sady baterií vždy vyjměte baterie i z druhé části zařízení a znovu je vložte ve správném pořadí (viz kapitola "Nastavení napájení"). Vyměňte baterie v příslušné části zařízení za zcela nové s plnou kapacitou. Tím se zajistí, že se spojení mezi zařízeními správně obnoví.

## 10 Automatické nastavení času

Po obnovení napájení zařízení automaticky vyhledá rádiový signál. Tento proces trvá přibližně 3–8 minut.

Pokud je rádiový signál přijat správně, datum a čas se nastaví automaticky a na displeji se zobrazí symbol příjmu.

Pokud rádiový signál nebyl přijat, postupujte následovně:

1. Podržte tlačítko UP přibližně 2 sekundy pro opětovné zahájení příjmu rádiového signálu.
2. Podržte tlačítko UP přibližně 2 sekundy pro opětovné zahájení příjmu rádiového signálu.
3. Pokud stále není přijat žádný rádiový signál, je nutné nastavit čas ručně.

## 11 Ruční nastavení času

1. Podržte tlačítko MODE přibližně 3 sekundy pro vstup do režimu nastavení času.
2. Blikají číslice, které je třeba nastavit.

- 
3. Tlačítka UP nebo DOWN změňte hodnotu.
  4. Tlačítkem MODE potvrďte a přejděte na další nastavení.
  5. Pořadí nastavení:
  6. Formát 12/24h > Jednotka teploty > Jednotka barometru > Časové pásmo > Hodina > Minuta > Rok > Měsíc > Datum > Jazyk zobrazení dne v týdnu (GE, EN, IT, FR, SP)
  7. Nakonec stiskněte tlačítko MODE pro uložení nastavení a opuštění režimu nastavení.
  8. V normálním režimu stiskněte tlačítko MODE pro kontrolu času budíku.

## 12 Nastavení časového pásma

Pro nastavení jiného časového pásma postupujte následovně:

1. Podržte tlačítko MODE přibližně 3 sekundy pro vstup do režimu nastavení času.
2. Stiskněte tlačítko MODE několikrát, dokud se na displeji nezobrazí nastavení posunu času 00 Hr (časový posun).
3. Tlačítka UP nebo DOWN zvolte požadovanou časovou odchylku v hodinách (-2 až +2 hodiny).
4. Nakonec stiskněte tlačítko MODE pro uložení nastavení a opuštění režimu nastavení.

## 13 Nastavení budíku

1. V normálním režimu stiskněte tlačítko MODE pro kontrolu času budíku.
2. Po zkontrolování času budíku stiskněte tlačítko UP pro zapnutí nebo vypnutí budíku.
3. Po vstupu do režimu budíku podržte tlačítko MODE přibližně 3 sekundy pro vstup do režimu nastavení budíku. Nastavované číslice budou blikat. Tlačítka UP nebo DOWN změňte hodnotu. Tlačítkem MODE potvrďte a

---

přejděte na další nastavení. Pořadí nastavení: Hodina > Minuta. Stiskněte tlačítko MODE pro uložení nastavení a opuštění režimu nastavení budíku.

## 14 Funkce odložení

1. Když zazní budík, stiskněte tlačítko SNZ pro aktivaci funkce odložení. Budík zazní znovu za 5 minut.
2. Stiskněte jakékoli jiné tlačítko, když budík zazní, pro jeho přerušeno do doby, než opět nastane čas budíku.

## 15 Změna zobrazení °C/°F

- **Základní stanice**

V normálním režimu zobrazení stiskněte tlačítko °C/°F pro přepnutí zobrazení teploty mezi °C a °F.

- **Bezdrátový senzor**

Otevřete přihrádku na baterie.

Stiskněte tlačítko °C/°F pro přepnutí zobrazení teploty mezi °C a °F.

Zavřete přihrádku na baterie.

## 16 Nastavení města

Manuálně nastavte město ve svém okolí podle následujícího postupu, aby se fáze měsíce, přílivy a časy východu a západu slunce zobrazovaly správně.

1. Stiskněte tlačítko [CITY].
2. Tlačítkem [UP] nebo [DOWN] nastavte požadované město.
3. Stiskněte znovu tlačítko [CITY].

### **Nastavení vlastního města**

4. V normálním režimu podržte tlačítko [CITY] přibližně 3 sekundy pro vstup do režimu nastavení. Nastavované pole bude blikat.

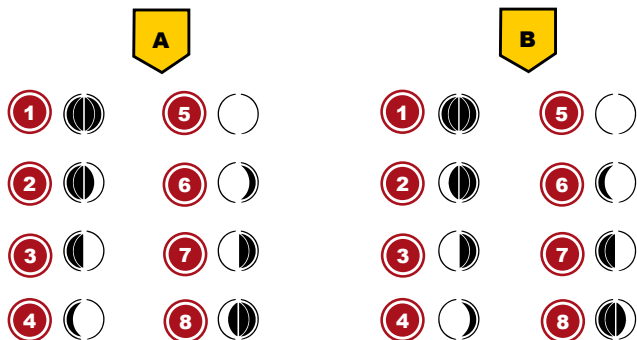
- 
5. Tlačítkem [UP] nebo [DOWN] změníte hodnotu.
  6. Stiskněte tlačítko [CITY] pro přechod na další nastavení.
  7. Pořadí nastavení: první písmeno názvu města (A–Z) > druhé písmeno názvu města (A–Z) > třetí písmeno názvu města (A–Z) > časové pásmo (rozdíl od GMT) > zeměpisná délka > zeměpisná šířka
  8. Nakonec stiskněte tlačítko [CITY] pro uložení nastavení a ukončení režimu nastavení.

### **Zkratka města**

Seznam měst je k dispozici ve formátu PDF na adrese:  
[www.bresser.de/download/city\\_codes](http://www.bresser.de/download/city_codes)

## **17 Fáze měsíce**

Na severní polokouli měsíc dorůstá (část měsíce, kterou po novu vidíme osvětlenou) zprava. Je to proto, že osvětlená strana měsíce Sluncem se na severní polokouli pohybuje zprava doleva. Na jižní polokouli se však pohybuje zleva doprava. Níže uvedené dvě tabulky zobrazují vyobrazení fází měsíce.





Ilustrace 3: (A) severní polokoule, (B) jižní polokoule

1	Nov	2	Dorůstající srpek
3	První čtvrt'	4	Dorůstající měsíc
5	Úplněk	6	Couvající měsíc
7	Poslední čtvrt'	8	Ubývající srpek

## 18 Východ/západ slunce

Časy východu a západu slunce se zobrazují vedle ikon pro

 (východ slunce) a  (západ slunce) podle nastavené lokace.

## 19 Přílivy a odlivy

Přílivy a odlivy jsou pohyby mořské vody způsobené slapovými silami generovanými Měsícem a Sluncem ve spojení s rotací Země.

Aktuální stav přílivu je zobrazován vedle fáze měsíce podle nastavené lokace následovně:

<b>HI</b>	Nejvyšší úroveň přílivu (příliv)
<b>MID</b>	Střední úroveň přílivu
<b>LO</b>	Nejnižší úroveň přílivu (odliv)

## 20 Trend počasí

Trend počasí na následujících 12–24 hodin se vypočítává z naměřených hodnot a graficky se zobrazuje následovně:



Ilustrace 4: Ukazatele trendu počasí na displeji základní stanice

*Význam ikon (zleva doprava):*

slunečno / částečně zataženo / zataženo / déšť / bouřka / sníh

### Žabák počasí



Ilustrace 5: Ikona žabáka počasí jako indikátor trendu počasí na displeji základní stanice

*Význam ikon (zleva doprava):*

letní teploty, horko / příjemné teploty / nepříjemné teploty / zimní teploty, chlad

---

## 21 Barometrický / atmosférický tlak

Atmosférický tlak (dále jen „tlak vzduchu“) je tlak na jakémkoli místě na Zemi způsobený hmotností vrstvy vzduchu nad tímto místem. Tlak vzduchu je úměrný průměrnému tlaku a s rostoucí nadmořskou výškou postupně klesá. Meteorologové používají k měření tlaku barometry. Protože počasí je silně závislé na změnách tlaku, lze z těchto změn předpovídat počasí.

Aby byl tlak vzduchu obecně platný, převádí se na hladinu moře. Tento vypočtený údaj je pak všeobecně známý jako barometrický tlak.

Zjistěte si hodnotu tlaku vzduchu přepočtenou na hladinu moře (odpovídá také relativnímu tlaku vašeho místa) od místní meteorologické služby, na internetu nebo z jiných zdrojů.

- V normálním režimu displeje stiskněte tlačítko HISTORY pro zobrazení údajů barometru za posledních 12 hodin.
- V normálním režimu stiskněte a podržte tlačítko HISTORY pro výběr typu tlaku a tlačítka UP nebo DOWN vyberte mezi absolutním a relativním tlakem.
- Při vstupu do režimu relativního tlaku stiskněte jednou tlačítko HISTORY pro změnu hodnoty tlaku. Tlačítka UP nebo DOWN hodnotu změňte.

### **POZNÁMKA**

- Vestavěný barometr registruje změny absolutního tlaku způsobené prostředím. Na základě sesbíraných údajů lze vytvořit předpověď počasí na následujících 12 hodin. Indikátory počasí se změní podle určeného absolutního tlaku již po jedné hodině provozu.

- 
- Vysoký tlak vzduchu je vždy spojen s pěkným počasím, nízký tlak naznačuje deštivé počasí.

## 22 Zapnutí výstrahy na teplotu a/nebo výstrahy na námrazu

- 1.V normálním režimu displeje stiskněte tlačítko DOWN pro postupné aktivování nebo deaktivování výstrahy na teplotu, výstrahy na námrazu nebo obojího.
- 2.V normálním režimu stiskněte a podržte tlačítko DOWN přibližně na 3 sekundy pro vstup do režimu nastavení venkovní teplotní výstrahy, číslice začnou blikat, tlačítka UP nebo DOWN změňte hodnotu, tlačítkem MODE přejděte na další nastavení. Pořadí nastavení je venkovní vysoká teplota > venkovní nízká teplota.

## 23 Předběžná výstraha na námrazu

Je-li výstraha na námrazu aktivní, zazní přibližně na 3 sekundy zvukový signál a ikona bude blikat, pokud se venkovní teplota pohybuje mezi -1,0 a +3,0 °C.

## 24 MAX/MIN hodnoty teploty

Maximální a minimální naměřené hodnoty vnitřní a venkovní teploty a vlhkosti jsou základní stanicí ukládány během 24hodinového období:

- 1.V normálním režimu stiskněte tlačítko UP pro zobrazení záznamu maximální a minimální teploty a vlhkosti.
- 2.Při kontrole záznamu Max/Min stiskněte a podržte tlačítko UP pro vymazání záznamu.

## 25 Podsvícení / ztlumení displeje

- 1.V režimu nabaterie stiskněte tlačítko SNZ/LIGHT pro zapnutí podsvícení na přibližně 5 sekund.
- 2.Přinapájení ze sítě stiskněte v případě potřeby tlačítko SNZ/LIGHT několikrát pro ztlumení podsvícení ve třech krocích (slabé/střední/silné) nebo jeho deaktivaci.

## 26 Likvidace



Likvidujte obalové materiály podle jejich druhu. Informace o správné likvidaci získáte u místního poskytovatele odpadových služeb nebo ekologické agentury.



Elektronická zařízení nevyhazujte do komunálního odpadu! Podle evropské směrnice 2012/19/EU o odpadních elektrických a elektronických zařízeních a jejího převodu do národního práva musí být použitá elektrická zařízení sbírána odděleně a ekologicky recyklována.



Baterie a akumulátory se nesmí vyhazovat do komunálního odpadu. Jste ze zákona povinni použité baterie a akumulátory vracet a můžete je bezplatně vrátit po použití buď v našem prodejním místě nebo v bezprostřední blízkosti (např. v obchodě nebo v obecních sběrných místech).

Baterie a akumulátory jsou označeny přeškrtnutou popelnicí a chemickým symbolem škodliviny, „Cd“ znamená kadmium, „Hg“ znamená rtuť a „Pb“ znamená olovo.



Cd<sup>1</sup>



Hg<sup>2</sup>



Pb<sup>3</sup>

## 27 Technické údaje

### Základní stanice

Napájení	Pomocí napájecího adaptéru 5V AC, volitelně: 3x baterie, AAA/LR03 1,5 V
Rádiový časový signál	DCF
Počet senzorů	maximálně 3 (1 senzor je součástí balení)
Jednotka teploty	°C/°F
Rozsah měření teploty	-0 °C ~ 50 °C
Rozsah měření vlhkosti	20 % až 90 % (RH)
Rozlišení vlhkosti	1 % RH
Rozsah měření barometru	800 hPa až 1100 hPa (23.62 inHg až 32.49 inHg)
Zobrazení času	HH:MM
Formát času	12 nebo 24 hodin
Rozměry	159 x 112 x 26 mm (Š x V x H)
Hmotnost	268 g (bez baterií a napájecího adaptéru)

### Bezdrátový senzor

Napájení	2x baterie, AAA/LR03 1.5 V (vyžadováno, není součástí balení)
Frekvence přenosu	433 MHz
Dosah RF přenosu	30 m
Maximální RF výkon	méně než 10 mW
Jednotka teploty	°C/°F
Rozsah měření teploty	-40 °C - 70 °C
Rozsah měření vlhkosti	20 % až 90 % (RH)
Rozlišení vlhkosti	1 % RH
Rozměry	65 x 71 x 23 mm (Š x V x H)
Hmotnost	50 g (bez baterií)

---

## 28 Záruka

Standardní záruční doba je 2 roky a začíná běžet dnem zakoupení. Pro využití prodloužené dobrovolné záruky uvedené na dárkové krabičce je nutná registrace na našich webových stránkách.

Plné podmínky záruky a informace o prodloužení záruční doby a podrobnosti o našich službách naleznete na adrese **[www.bresser.de/warranty\\_terms](http://www.bresser.de/warranty_terms)**.

## 29 Záruka

Standardní záruční doba pro tento produkt je 5 let a začíná běžet dnem zakoupení.

Uschovejte si doklad o koupi (účtenku/fakturu) jako důkaz o zakoupení.

Během záruční doby budou vadná zařízení přijímána vaším místním specializovaným obchodem. Alternativně můžete kontaktovat servisní středisko e-mailem na adrese [service@bresser.de](mailto:service@bresser.de). Zde naleznete podrobné informace o případném vrácení. V případě uplatnění záruky obdržíte vždy nové nebo opravené zařízení bezplatně zpět. Oprava nebo výměna zařízení je na rozhodnutí poskytovatele záruky.

Záruka zaniká, pokud jsou vady předmětu koupě způsobeny následujícími okolnostmi:

- nesprávné použití
- škody způsobené z nedbalosti nebo úmyslně vlastním zaviněním a/nebo neoprávněnými třetími osobami
- škody způsobené z nedbalosti nebo úmyslně kupujícím a/nebo třetími osobami
- opravy nebo úpravy provedené třetími osobami bez našeho pověření
- změny nebo škody způsobené vyšší mocí (bouřka, krupobití, požár, výpadek proudu, blesk, povodeň, poškození sněhem, mraz a jiné vlivy způsobené zvířaty atd.)

---

Záruka rovněž zaniká, pokud je předložen poškozený a/ nebo nečitelný nebo neúplný doklad o koupi.

Zákonná záruční práva, jejichž uplatnění je bezplatné, zůstávají nedotčena.

**Poskytovatelem záruky je společnost BRESSER GmbH, Gutenbergstr. 2, 46414 Rhede, Německo.**

Po uplynutí záruční doby máte také možnost zaslat vadné zařízení k opravě. Opravy po uplynutí záruční doby jsou zpoplatněny. Před provedením opravy od nás obdržíte cenovou nabídku.

**V případě vrácení zboží prosím vezměte na vědomí následující:**

Před vrácením zboží kontaktujte prosím servisní středisko prostřednictvím našeho e-mailu [service@bresser.de](mailto:service@bresser.de)! Zajistěte, aby bylo zboží řádně zabaleno k přepravě. Pokud je to možné, použijte originální obal. Vyplňte níže uvedený formulář pro vrácení a přiložte jej spolu s kopií dokladu o koupi k zásilce. *Zásilky na dobírku nemohou být přijaty!*

**Servisní místo:**

Bresser GmbH Zpracování vratek Gutenbergstr. 2 D — 46414 Rhede Německo




## 30 Prohlášení o shodě CE

**CE** Bresser GmbH tímto prohlašuje, že rádiové zařízení s číslem výrobku 7007520 splňuje požadavky směrnice 2014/53/EU. Plné znění prohlášení o shodě CE je k dispozici na následující webové adrese: [www.bresser.de/download/7007520/CE/7007520\\_CE.pdf](http://www.bresser.de/download/7007520/CE/7007520_CE.pdf)



---

**Bresser GmbH**  
Gutenbergstraße 2  
46414 Rhede · Germany  
[www.bresser.de](http://www.bresser.de)

   @BresserEurope

**Bresser UK Ltd.**  
Suite 3G, Eden House  
Enterprise Way  
Edenbridge, Kent TN8 6HF  
Great Britain

